

اگر دانشگاه اصلاح شود مملکت اصلاح می‌شود.
امام خمینی (ره)

دفترچه شماره ۱

عصر جمعه
۸۶/۱۲/۳

جمهوری اسلامی ایران
وزارت علوم، تحقیقات و فناوری
سازمان سنجش آموزش کشور

آزمون ورودی دوره‌های کارشناسی ارشد ناپيوسته داخل سال ۱۳۸۷

مجموعه روان‌شناسی
(گروه ۱۱۳۳)

نام و نام خانوادگی داوطلب:

شماره داوطلبی:

تعداد سؤال: ۵۵

مدت پاسخگویی: ۷۵ دقیقه

عنوان مواد امتحانی، تعداد و شماره سؤالات

ردیف	مواد امتحانی	تعداد سؤال	از شماره	تا شماره
۱	متون روان‌شناسی به زبان انگلیسی	۳۰	۱	۳۰
۲	آمار و روش تحقیق	۲۵	۳۱	۵۵

اسفند ماه سال ۱۳۸۶

استفاده از ماشین حساب مجاز نمی‌باشد.

کیهان

Reading Comprehension

Directions: Read the following six passages and answer the questions by choosing the best choice (1), (2), (3), or (4). Then mark the correct choice on your answer sheet.

Passage 1:

Quantitative psychology involves the application of mathematical and statistical modeling in psychological research, and the development of statistical methods for analyzing and explaining behavioral data. The term Quantitative psychology is relatively new and little used (only recently have Ph.D. programs in quantitative psychology been formed), and it loosely covers the longer standing subfields psychometrics and mathematical psychology.

Psychometrics is the field of psychology concerned with the theory and technique of psychological measurement, which includes the measurement of knowledge, abilities, attitudes, and personality traits. Measurement of these unobservable phenomena is difficult, and much of the research and accumulated knowledge in this discipline has been developed in an attempt to properly define and quantify such phenomena. Psychometric research typically involves two major research tasks, namely: (i) the construction of instruments and procedures for measurement; and (ii) the development and refinement of theoretical approaches to measurement.

- 1- What does 'quantitative psychology' deal with?
 - 1) the application of mathematical procedures in psychotherapy
 - 2) the application of statistical techniques in psychiatry
 - 3) the use of mathematical and statistical approaches in behavioral science
 - 4) the use of mathematical and statistical ways in psychological analyses
- 2- According to the passage, the word 'quantitative psychology' is ----- includes the longer standing subfields psychometrics and mathematical psychology.
 - 1) comparatively new and vaguely
 - 2) comparatively new and tightly
 - 3) relatively novel and firmly
 - 4) relatively novel and definitely
- 3- Which statement is NOT true about 'psychometrics'?
 - 1) It covers the measurement of knowledge.
 - 2) It includes the theory and technique of psychotherapy.
 - 3) It includes the measurement of personality characteristics.
 - 4) It covers the theory and approach of psychological measurement.
- 4- What does 'phenomena' in lines 9 and 11 refer to?
 - 1) events or situations
 - 2) experience or circumstance
 - 3) someone that is very impressive or surprising
 - 4) things that are very exciting or astonishing
- 5- Psychometric research usually does NOT cover ----- for measurement.
 - 1) designing techniques
 - 2) developing approaches
 - 3) making tools
 - 4) refining natural materials

Passage 2:

Psychology describes and attempts to explain consciousness, behavior, and social interaction. Empirical psychology is primarily devoted to describing human experience and behavior as it actually occurs. Since the 1980s, psychology has begun to examine the relationship between consciousness and the brain or nervous system. It is still not clear how these interact: does consciousness determine brain states or do brain states determine consciousness - or are both going on in various ways? Or, is consciousness some sort of complicated 'illusion' that bears no direct relationship to neural processes? Perhaps to understand this, it is necessary to define "consciousness" and "brain state". An understanding of brain function is increasingly being included in psychological theory and practice, particularly in areas such as artificial intelligence, neuropsychology, and cognitive neuroscience.

- 6- What does the passage mainly discuss?
 - 1) Consciousness
 - 2) Empirical Psychology
 - 3) Illusion
 - 4) Mind and Brain

Both areas can use computational models to simulate phenomena of interest. Because mental events cannot directly be observed, computational models provide a tool for studying the functional organization of the mind. Such models give cognitive psychologists a way to study the "software" of mental processes independent of the "hardware" it runs on, be it the brain or a computer.

- 16- What does the passage mainly discuss?
 1) Information Processing Model
 2) Explaining Mental Phenomena
 3) Cognitive Psychology
 4) Computational Models to Simulate Phenomena of Interest
- 17- According to the passage, the nature of thought -----
 1) covers such areas as perception, learning, and problem solving
 2) researches areas like memory, attention, language, and emotion well
 3) studies the mental processes underlying behavior
 4) uses information processing as a framework for understanding the mind
- 18- Which statement is NOT true about cognitivism?
 1) Its advocates are instructed by positivism.
 2) Its adherents are informed by experimental psychology.
 3) It gives proofs for an information processing model of mental function.
 4) It is a branch of science typically associated with cognitive science.
- 19- Cognitive science is ----- cognitive psychology and ----- in research methods.
 1) linked to – sometimes differs from it
 2) more or less the same as – is similar to it
 3) roughly different from – always differs from it
 4) roughly distinct from – is more or less the same as it
- 20- Why do we employ computational models as a tool to study the functional organization of the mind?
 1) Psychologists cannot study mental processes dependently.
 2) Mental issues cannot be directly noticed.
 3) Such models provide psychologists a method to study the hardware of mental processes.
 4) These models help scientists to simulate phenomena of interest.

Passage 5:

Partly in reaction to the subjective and introspective nature of Freudian psychodynamics, and its focus on the recollection of childhood experiences, during the early decades of the 20th century, behaviorism gained popularity as a guiding psychological theory. Founded by John B. Watson and embraced and extended by Edward Thorndike, Clark L. Hull, Edward C. Tolman, and later B.F. Skinner), behaviorism was grounded in studies of animal behavior. Behaviorists shared the view that the subject matter of psychology should be operationalized with standardized procedures which led psychology to focus on *behavior*, not the mind or consciousness. They doubted the validity of introspection for studying internal mental states such as feelings, sensations, beliefs, desires, and other unobservables. In "Psychology as the Behaviorist Views It" (1913), Watson argued that psychology "is a purely objective experimental branch of natural science," that "introspection forms no essential part of its methods", and that "the behaviorist recognizes no dividing line between man and brute." Skinner rejected hypothesis testing as a productive method of research, considering it to be too conducive to speculative theories that would promote useless research and stifle good research.

- 21- What would the best topic be for the above passage?
 1) Freudian Psychodynamics
 2) Introspection for Studying Internal Mental States
 3) Rise of Behaviorism
 4) Studies of Animal Behavior
- 22- Freudian Psychodynamics -----
 1) understates the remembrance of experiences from school days
 2) gives emphasis to the remembrance of events from childhood
 3) focuses on the accumulation of experiences from school days
 4) depreciates the accumulation of events from childhood
- 23- Behaviorists have ----- about the subject matter of psychology, which was ----- according to them.
 1) different opinions – a behavior
 2) similar ideas – the mind or soul
 3) the same ideas – not consciousness
 4) various opinions – not mentality or spirit

- 24- According to behaviorists, introspection for examining ----- and its reliability is -----.
- 1) mental conditions like sensations and beliefs – not questionable
 - 2) mental states such as sensations and desires – certain
 - 3) spiritual states like feelings and desires – not controversial
 - 4) spiritual conditions such as feelings and beliefs – skeptical
- 25- Which statement is NOT true about a behaviorist's view?
- 1) Hypothesis testing is not a useful way of research.
 - 2) Introspection is an unalienable part of the methods used in psychology.
 - 3) Psychology is an entirely objective branch of natural science.
 - 4) There exists no dividing line between man and animal.

Passage 6:

Behaviorism reigned as the dominant model in psychology throughout the first half of the 20th century, largely due to the creation of conditioning theories as scientific models of human behavior, and their successful application in the workplace and in fields such as advertising and military science.

However, it became increasingly clear that, although it had made some important discoveries, behaviorism was deficient as a guiding theory of human behavior. Noam Chomsky helped spark the cognitive revolution in psychology through his review of B. F. Skinner's *Verbal Behavior*, in which Chomsky challenged the behaviorist approach to the study of behavior and language dominant in the 1950s. In his theory of Generative Grammar Chomsky demonstrated that language could not be learned purely from conditioning, because people could produce sentences unique in structure and meaning that couldn't possibly be generated solely through experience of natural language — implying that there must be internal states of mind that behaviorism rejected as illusory. Similarly, work by Albert Bandura showed that children could learn by social observation, without any change in overt behavior, and so must be accounted for by internal representations.

- 26- What would the best topic be for the above passage?
- 1) Skinner's Verbal Behavior
 - 2) Fall of Behaviorism
 - 3) Conditioning Theories as Scientific Models of Human Behavior
 - 4) Behaviorist Approach to the Study of Mind
- 27- Behaviorism prevailed psychology during the first half of the previous century because it -----.
- 1) could successfully focus on theories in the workplace
 - 2) could successfully advertise and apply military science
 - 3) succeeded in areas like advertising and military science
 - 4) undermined conditioning theories as scientific models of human behavior
- 28- Which statement is NOT true about behaviorism?
- 1) Chomsky questioned it as an approach to the study of language.
 - 2) It was inadequate as a leading theory of human language.
 - 3) It made some significant or outstanding discoveries.
 - 4) It helped scientists inspire the cognitive revolution in psychology.
- 29- According to the passage, Chomsky explicitly indicated that -----.
- 1) language could not be learned solely through experience
 - 2) language could be produced purely from conditioning
 - 3) people could not generate sentences exceptional in structure
 - 4) there must be internal states of mind that behaviorism rejected
- 30- Albert Bandura did NOT agree that -----.
- 1) children could learn by social observation
 - 2) children could learn without any change in their open conducts
 - 3) children's conducts can be accounted for by internal representations
 - 4) children's behaviors could be acquired merely through experience

- ۲۱- کدام یک از ویژگی‌ها در مورد متغیرهای مداخله‌گر صحیح است؟
 (۱) به صورت فرضی بر پدیده تاثیر می‌گذارند.
 (۲) عینی هستند و محقق آنها را می‌شناسد.
 (۳) مستقیماً قابل سنجش و اندازه‌گیری هستند.
 (۴) همانند متغیرهای مستقل و وابسته تعریف عملیاتی می‌شوند.
- ۲۲- در فرضیه «همبستگی بین استرس و سلامت جسمانی در مردان بیشتر از زنان است»، کدام یک از متغیرها تعدیل کننده است؟
 (۱) استرس
 (۲) سلامت جسمانی
 (۳) جنسیت
 (۴) سواد آزمودنی‌ها
- ۲۳- زمانی که محقق حقیقی بودن و اصالت سند تاریخی در تحقیق تاریخی را مورد بررسی قرار می‌دهد، به این عمل گفته می‌شود.
 (۱) اعتباریابی سند
 (۲) نقد بیرونی
 (۳) تنظیم سند
 (۴) نقد درونی
- ۲۴- یکی از راه‌های مهم کاهش خطای نوع اول و دوم است.
 (۱) افزایش حجم نمونه
 (۲) طرح دقیق فرضیه‌ها
 (۳) کاهش حجم نمونه
 (۴) کاهش عملیات آماری
- ۲۵- در صورتی که واریانس توزیع نمرات یک آزمون مساوی صفر شود می‌توان نتیجه گرفت:
 (۱) نمره تمام آزمودنی‌ها مساوی بوده است.
 (۲) تفاوت بین نمرات آزمودنی‌ها نزدیک به صفر است.
 (۳) اختلاف بین نمرات آزمودنی‌ها مساوی عدد ثابتی است.
 (۴) همه آزمودنی‌ها نمره صفر گرفته‌اند.
- ۲۶- مهمترین ایرادی که به تحقیقات تاریخی گرفته می‌شود چیست؟
 (۱) نداشتن فرضیه‌های مناسب
 (۲) فقدان تعمیم‌پذیری
 (۳) عدم استفاده از ابزار پیشرفته
 (۴) سوگیری‌های ذهنی محقق
- ۲۷- چه رابطه‌ای میان فرضیه و نظریه وجود دارد؟
 (۱) تساوی
 (۲) تباین
 (۳) کل و جزء
 (۴) جزء و کل
- ۲۸- احتمال رد یک H_0 غلط چه نام دارد؟
 (۱) توان
 (۲) خطای نوع اول
 (۳) خطای نوع دوم
 (۴) اشتباه نوع سوم
- ۲۹- در صورتی که در زمان محاسبه ضریب همبستگی اسپیرمن در بین نمرات گره وجود داشته باشد، رتبه نمراتی که دارای گره هستند عبارتست از:
 (۱) رتبه بالاتر
 (۲) رتبه پایین‌تر
 (۳) رتبه واقعی هر نمره
 (۴) متوسط رتبه‌ها
- ۳۰- در کدام حالت شباهت توزیع‌های t و Z به حداقل ممکن می‌رسد؟
 (۱) $df = 1$
 (۲) $df = 30$
 (۳) $df = \infty$
 (۴) $n = \infty$
- ۳۱- چنانچه قصد داشته باشیم اطلاعات جمع‌آوری شده از یک گروه با دوبار اندازه‌گیری که مقیاس اندازه‌گیری، ترتیبی است، را آزمون کنیم مناسب‌ترین آزمون آماری عبارتست از
 (۱) t همبسته
 (۲) Z همبسته
 (۳) U مان-ویتنی
 (۴) ویلکاکسون
- ۳۲- در تحقیقی از ۱۰۰ کلاس موجود در ۱۰ مدرسه تعداد ۲۰ کلاس بطور تصادفی به عنوان گروه نمونه انتخاب شده است. واحد تحلیل کدام یک از موارد ذیل می‌باشد؟
 (۱) درس
 (۲) مدرسه
 (۳) کلاس
 (۴) دانش‌آموز
- ۳۳- کدام مورد هدف نمونه‌گیری خوشه‌ای است؟
 (۱) سهولت در نمونه‌گیری
 (۲) صرفه‌جویی در وقت و هزینه
 (۳) کوچک کردن جامعه به زیر جامعه
 (۴) قابل دسترس کردن نمونه
- ۳۴- کدام یک از روش‌های پژوهشی برای مطالعه عوامل موثر در آسیب‌های اجتماعی مناسب‌تر است؟
 (۱) تاریخی
 (۲) آزمایشی
 (۳) پیمایشی
 (۴) علی - مقایسه‌ای
- ۳۵- اگر بخواهیم از طریق مقایسه‌ی پیشرفت تحصیلی دانش‌آموزانی که وارد مدارس تیزهوشان می‌شوند و دانش‌آموزانی که وارد این مدارس نمی‌شوند، تاثیر برنامه‌های آموزشی نواحی مختلف یک شهر را مورد مطالعه قرار دهیم، کدام مورد مهم‌ترین عامل تهدیدکننده اعتبار در این مطالعه محسوب می‌شود؟
 (۱) گزینش
 (۲) رشد (بلوغ)
 (۳) تاریخچه
 (۴) اکت یا ریزش نمونه
- ۳۶- هنگام محاسبه ضریب همبستگی بین دو متغیر این اطلاعات بدست آمده است: $P \leq 0.009$, $r = 0.75$. در این باره می‌توان گفت:
 (۱) با توجه به ضوابط، نتیجه به لحاظ آماری معنی‌دار نیست.
 (۲) ۲۵ درصد از واریانس متغیر دیگر پیش‌بینی یا تبیین می‌شود.
 (۳) رابطه‌ی بین دو متغیر، معکوس است.
 (۴) رابطه علی بین متغیرها وجود ندارد زیرا رابطه معنادار نیست.
- ۳۷- اولین گام در اجرای پژوهش‌های کیفی کدام است؟
 (۱) تدوین فرضیه
 (۲) تعریف موضوع (مسأله)
 (۳) تعیین محدودیت‌ها
 (۴) بیان ضرورت موضوع (مسأله)
- ۳۸- مهم‌ترین ویژگی یک فرضیه علمی کدام است؟
 (۱) استقهامی بودن جمله
 (۲) پایا بودن
 (۳) خالی از ابهام بودن
 (۴) قابل آزمون بودن
- ۳۹- اگر شما از طریق اینکه یک آزمون پیامد مورد نظر را چگونه پیش‌بینی می‌کند، در مورد آن آزمون قضاوت کنید، در این صورت کدام اعتبار را مورد بررسی قرار داده‌اید؟
 (۱) سازه
 (۲) محتوا
 (۳) وابسته به ملاک
 (۴) نتیجه
- ۴۰- طرح کنترل نابرابر طرحی است که در آن از قرار گرفتن در معرض متغیر مستقل، مورد مطالعه قرار می‌گیرد.
 (۱) دو گروه قبل و بعد
 (۲) دو گروه قبل
 (۳) یک گروه قبل و بعد
 (۴) یک گروه قبل

- ۵۱- منظور از نقد خارجی در تحقیقات تاریخی چیست؟
 (۱) ارزیابی ضد و نقیض‌های موجود در سند یا مدرک به جای مانده
 (۲) ارزیابی میزان و نوع اطلاعات گزارش شده از سند یا مدرک به جای مانده
 (۳) بررسی واقعی و اصیل بودن سند یا ملاک به جای مانده
 (۴) قضاوت افراد متعدد در مورد یک سند یا مدرک
- ۵۲- کدام یک از موارد در مورد آزمون فرضیه صحیح است. اگر فرضیه صفر در
 (۱) سطح یک صدم قبول شود، در سطح پنج صدم رد می‌شود.
 (۲) سطح یک صدم رد شود، در سطح پنج صدم نیز رد می‌شود.
 (۳) در آزمون دوسویه قبول شود، در آزمون یکسویه رد می‌شود.
 (۴) آزمون یک سویه رد شود، در آزمون دو سویه قبول می‌شود.
- ۵۳- تعریف عملیاتی به کدام دلیل در پژوهش الزامی است؟
 (۱) تدوین فرضیات (۲) تدوین مسأله (۳) سهولت در ارتباط (۴) صرفه‌جویی در وقت
- ۵۴- در یک توزیع طبیعی (نرمال) کدام یک از روابط زیر وجود دارد؟ (انحراف چارکی = Q، انحراف استاندارد = S، انحراف متوسط = AD)
 (۱) $Q > AD > S$ (۲) $S < AD > Q$ (۳) $S > AD > Q$ (۴) $AD > S > Q$
- ۵۵- در صورتی تغییرات متغیر وابسته تحت تأثیر متغیر مستقل قرار دارد که آزمون دارای اعتبار باشد.
 (۱) درونی (۲) بیرونی (۳) همزمان (۴) پیش‌بین

Konkoreera

اگر دانشگاه اصلاح شود مملکت اصلاح می‌شود.
امام خمینی (ره)

دفترچه شماره ۲
عصر جمعه
۸۶/۱۲/۲

جمهوری اسلامی ایران
وزارت علوم، تحقیقات و فناوری
سازمان سنجش آموزش کشور

آزمون ورودی دوره‌های کارشناسی ارشد ناپیوسته داخل سال ۱۳۸۷

مجموعه روان‌شناسی
(کد ۱۱۳۳)

مشاوره رایگان
پرتاب ویزای رایگان
مشاوره تخصصی
پرتاب ویزای تخصصی
ارائه خلاصه منابع اصلی
توسعه رتبه‌های برتر

شماره داوطلبی:

نام و نام خانوادگی داوطلب:

مدت پاسخگویی: ۹۰ دقیقه

تعداد سؤال: ۲۵۰

عنوان مواد امتحانی، تعداد و شماره سؤالات

ردیف	مواد امتحانی	تعداد سؤال	از شماره	تا شماره
۱	روان‌شناسی مرضی و کودکان استثنایی	۲۵	۵۶	۸۰
۲	روان‌شناسی رشد	۲۵	۸۱	۱۰۵
۳	علم‌النفس از دیدگاه دانشمندان اسلامی	۲۵	۱۰۶	۱۳۰
۴	روان‌شناسی فیزیولوژیک و انگیزش و هیجان	۲۵	۱۳۱	۱۵۵
۵	آزمون‌های شناختی هوش و استعداد	۲۵	۱۵۶	۱۸۰
۶	روان‌سنجی	۲۵	۱۸۱	۲۰۵
۷	روان‌شناسی صنعتی و سازمانی	۲۵	۲۰۶	۲۳۰
۸	روان‌شناسی اجتماعی	۲۵	۲۳۱	۲۵۵
۹	رفتار سازمانی	۲۵	۲۵۶	۲۸۰
۱۰	روان‌شناسی امور استخدامی	۲۵	۲۸۱	۳۰۵

اسفند ماه سال ۱۳۸۶

استفاده از ماشین حساب مجاز نمی‌باشد.

- ۵۶- کارلسون، اصطلاح سوپر فرنیک را در مورد افرادی به کار می برد.
 (۱) با تفکرات تداعی گرای بالا
 (۲) با سرشت اسکیزوفرنیک و خلاق
 (۳) که دچار اسکیزوفرنی شدید می شوند
 (۴) که در سیاست، علم و هنر برجسته هستند
- ۵۷- بنابر نظر فروید، شخصی که هنگام رد شدن از خیابان سُر می خورد ممکن است به خاطر نزدیک شدن اتومبیل ها به او، دچار کدام نوع اضطراب شود؟
 (۱) اخلاقی
 (۲) اعتقادی
 (۳) روان رنجور
 (۴) واقع بینانه
- ۵۸- در مسیر بالینی اختلال نقص توجه / بیش فعالی، ابتدا کدام نشانه کاهش می یابد؟
 (۱) بیش فعالی
 (۲) خلق و خو
 (۳) نقص توجه
 (۴) تکانشگری
- ۵۹- این علائم در کدام اختلال دیده می شود؟: «کشیدن صداها، تولید کلمات با تنش فیزیکی فراوان، تکرار اصوات و سیلاب ها»
 (۱) زبان بیانی
 (۲) زبان دریافتی
 (۳) لکنت زبان
 (۴) واج شناختی
- ۶۰- کدام اختلال به سندرم بریکه شهرت دارد؟
 (۱) بد شکلی بدنی
 (۲) بدنی شدن
 (۳) درد روان زاد
 (۴) ساختگی
- ۶۱- احساس گناه مزگی از ویژگی های کدام اختلال اضطرابی است؟
 (۱) اختلال استرس پس از ضربه
 (۲) اختلال وحشتزدگی
 (۳) اضطراب تعمیم یافته
 (۴) وسواس فکری - عملی
- ۶۲- تشخیص افتراقی «اختلال تبدیلی» با «درد روانزاد» کدام است؟
 (۱) اختلال درد روانزاد زیر مجموعهی اختلال تجزیه ای و اختلال تبدیلی زیر مجموعهی اختلالات بدنی شکل است.
 (۲) اختلال تبدیلی جزء اختلالات اضطرابی است ولی اختلال درد روانزاد جزء اختلالات تجزیه ای است.
 (۳) اختلال تبدیلی دوام کمتری دارد در حالی که اختلال درد روانزاد مزمن است.
 (۴) اختلال درد روانزاد دوام کمتری دارد در حالی که اختلال تبدیلی مزمن است.
- ۶۳- اختلال شخصیت ضد اجتماعی و اختلال کاستی توجه / بیش فعالی به ترتیب مربوط به کدام محور تشخیصی در DSM - IV - TR می باشند؟
 (۱) محور II و محور III
 (۲) محور I و محور III
 (۳) محور II و محور I
 (۴) محور I و محور III
- ۶۴- کدام عبارت صحیح است؟
 (۱) شخصیت خود شیفته نسبت به شخصیت مرزی اضطراب بیشتری دارد.
 (۲) شخصیت اسکیزوئید در مقایسه با شخصیت اسکیزوتایپی رفتار و تفکر غیر عادی بیشتری دارد.
 (۳) شخصیت نمایشی در مقایسه با شخصیت مرزی آشفتگی هویت و احتمال اقدام به خودکشی بیشتری دارد.
 (۴) شخصیت اجتنابی بر خلاف شخصیت اسکیزوئید که تنهایی را ترجیح می دهد طالب بر خوردهای اجتماعی است.
- ۶۵- کدام عامل بر اساس دیدگاه روان پویایی به عنوان مکانیزم دفاعی در وسواس محسوب می شود؟
 (۱) تظاهر یا وانمودسازی
 (۲) جبران افراطی
 (۳) دلیل تراشی
 (۴) واکنش سازی
- ۶۶- تفاوت «هراس اجتماعی» با «گورافوبی» این است که اضطرابی که فرد مبتلا به «هراس اجتماعی» تجربه می کند است، در حالی که «گورافوبی» است.
 (۱) حاصل یادگیری - منطقی
 (۲) منطقی - حاصل یادگیری
 (۳) افراد مبتلا به کدام اختلال بر اساس سوء تعبیرشان از نشانه های بدنی به ترس از مبتلا شدن به بیماری جدی اشتغال دارند؟
 (۱) خود بیمار پنداری
 (۲) بدشکلی بدن
 (۳) اختلال تبدیلی
 (۴) اختلال جسمانی کردن
- ۶۸- در مدل A-B-C «اليس» که ارتباط فرایندهای شناختی و هیجانی را تبیین می کند، B نشانگر کدام مفهوم است؟
 (۱) پیامدها
 (۲) تجربه های فعال ساز
 (۳) رفتارها
 (۴) عقاید
- ۶۹- علامت بارز عقب ماندگی ذهنی کودکان کدام است؟
 (۱) نقص در توجه
 (۲) معلولیت های جسمی
 (۳) تأخیر در رشد زبان
 (۴) ناتوانی در انتقال اطلاعات از حافظه کوتاه مدت به بلند مدت
- ۷۰- فردی با مشخصات بالینی چون جمجمه کوچک، عقب ماندگی ذهنی، چشمان مورب، آرواره کوچک و گوش های پایین افتاده است، او به احتمال بیشتر دارای کدام اختلال است؟
 (۱) داون
 (۲) پاتو
 (۳) گالاکتوزمیا
 (۴) صدای گریه
- ۷۱- اختلال در سوخت و ساز ماده لیپیدی اسفینگومیلین منجر به چه نوع بیماری می شود؟
 (۱) گشر
 (۲) نیمن پیک
 (۳) هیستیدین
 (۴) مک کاری
- ۷۲- صرعی که با حالت «ورا» و با شنیدن صدای غیر عادی و احساس بو قبل از بروز صرع شناسایی می شود، صرع نام دارد.
 (۱) تونیک
 (۲) گراتنمال
 (۳) غیاب حقیقی
 (۴) کلونیک
- ۷۳- مقیاس هوشی مخصوص تابینایان کدام است؟
 (۱) لایتر
 (۲) ریون
 (۳) اواکی - کوهز
 (۴) هیسکی - نبراسکا
- ۷۴- کدام عامل نقش بیشتری در استقلال افراد نابینا دارد؟
 (۱) اشتغال
 (۲) تحرک و جهت یابی
 (۳) رشد جسمانی
 (۴) گوناگونی دامنه ی تجربیات
- ۷۵- اختلال در کروموزم های به عقب ماندگی شدیدتری منجر می شود.
 (۱) X
 (۲) Y
 (۳) جنسی
 (۴) معمولی

- ۷۶- اگر RH پدر مثبت و RH مادر منفی باشد در بارداری چنین ممکن است مبتلا به بیماری کرونیکتروس شود.
 (۱) اول (۲) دوم (۳) سوم (۴) چهارم
- ۷۷- براساس گزارش وکسلر چند درصد افراد یک اجتماع از هوشیهر بین ۹۰ تا ۱۰۹ برخوردارند؟
 (۱) ۷۵ درصد (۲) ۵۰ درصد (۳) ۴۰ درصد (۴) ۲۵ درصد
- ۷۸- اگر یکی از کلمات یک صفحه نوشته را مشخص کنیم و از کودک بخواهیم بشمارد که در آن صفحه چند نمونه از آن کلمه وجود دارد، این آزمون چه فرایندی را در کودک اندازه گیری می کند؟
 (۱) توجه (۲) حافظه ی فوری (۳) دقت (۴) حافظه ی نزدیک
- ۷۹- در کدام بیماری، کودکان از لحاظ رشد عمومی و جسمانی اختلال ندارند ولی آنچه مهم است عقب ماندگی ذهنی آنهاست؟
 (۱) تای ساکس (۲) گالاکتوسمی (۳) فنیل کتونوری (۴) گار گولیسیم
- ۸۰- در درمان کدام بیماری از روش تزریق کلسیم و مصرف ویتامین D استفاده می شود؟
 (۱) اسپاسمو فیلی کودکان (۲) اپی لوتیا (۳) تای ساکس (۴) سندرم هورلر
- روان شناسی رشد**
- ۸۱- به اعتقاد اریکسون یکسون چنانچه اطفال به اطرافیان خود اعتماد کنند، در آنان احساس نیز شکل می گیرد.
 (۱) اراده (۲) امید (۳) وفاداری (۴) هدف
- ۸۲- کدام عبارت در مورد رابطه تفکر و زبان از نظر پیاژه، صحیح است؟
 (۱) تفکر بر زبان تقدم دارد (۲) تفکر و زبان به صورت موازی رشد می کنند.
 (۳) زبان و تفکر از یکدیگر مستقل هستند (۴) زبان مقدم بر تفکر است.
- ۸۳- تثبیت در مراحل اولیه رشد، نقش کدام عامل را در رشد کم رنگ می کند؟
 (۱) ریش (۲) صفات (۳) محیط (۴) همسالان.
- ۸۴- اگر نظریه ای مبتنی بر «رشد» یعنی برنامه ی سنی مشخص استوار باشد آن را نظریه ی می نامیم.
 (۱) پردازش اطلاعات (۲) تکاملی (۳) محیط گرا (۴) مرحله ای
- ۸۵- از نظر پیاژه، «تعادل جویی» چه نقشی در رشد شناختی فرد دارد؟
 (۱) انگیزشی (۲) تقویت کننده (۳) تعاملی (۴) ساختاری
- ۸۶- هدف از رشد شناختی از دیدگاه پیاژه چیست؟
 (۱) انعطاف پذیری (۲) تعادل جویی (۳) سازگاری (۴) سازماندهی
- ۸۷- قضاوت های فرد در «اخلاق واقع گرا» بر چه اساسی است؟
 (۱) اطاعت از همسالان (۲) بی آمد عمل (۳) نیت عمل (۴) همنوایی با بزرگسالان
- ۸۸- مطالعات «کنراد لورنز» به شکل گیری کدام مفهوم منجر شد؟
 (۱) جاندار پنداری (۲) دوره های حساس رشد (۳) رشد زیستی (۴) سازگاری
- ۸۹- از نظر پیاژه، تحول اخلاقی کودک، پس از رشد شناختی به کدام عامل مربوط است؟
 (۱) خانواده (۲) رسانه ها (۳) گروه همسالان (۴) مدرسه
- ۹۰- بر اساس نظریه «اریکسون»، بیشترین آسیبی که کودکان ۱۱-۷ ساله را تهدید می کند احساس است.
 (۱) آشفتگی نقش (۲) حقارت (۳) شکست (۴) نومییدی
- ۹۱- کدام مفهوم توسط ویگوتسکی مطرح شد و تفسیر جدیدی از خود - میان بینی کودک به دست داد؟
 (۱) تعادل جویی (۲) جاندار پنداری (۳) خود - محوری (۴) گفتار خصوصی
- ۹۲- از نظر اریکسون، «مهم ترین» هدف رشد در مرحله ی نوجوانی چیست؟
 (۱) احساس ابتکار (۲) استقلال (۳) کمال (۴) هویت یابی
- ۹۳- «کلبرگ» مرحله ای را که کودک به دلیل دریافت پاداش از مقررات پیروی می کند، چه می نامند؟
 (۱) ابزار گونه نسبی (۲) پیمان اجتماعی (۳) تعامل اجتماعی (۴) دختر خوب - پسر خوب
- ۹۴- از نظر پیاژه، «پایداری شیئی» در کدام محدوده ی سنی به دست می آید؟
 (۱) تولد تا ۱۸ ماهگی (۲) ۷-۲ سالگی (۳) ۱۱-۷ سالگی (۴) ۱۱ سال به بالا
- ۹۵- اگر فردی به دلیل مغایرت دروغ با عرف اجتماعی از گفتن آن سرباز زند، او را از نظر اخلاقی می نامیم.
 (۱) پیش قراردادی (مرحله اول) (۲) پیش قراردادی (مرحله دوم) (۳) قراردادی (مرحله سوم) (۴) قراردادی (مرحله چهارم)
- ۹۶- در نظریه ی «پیاژه»، کدام ترتیب در نگهداری ذهنی روی می دهد؟
 (۱) حجم، مقدار و وزن (۲) مقدار، حجم و وزن (۳) مقدار، وزن و حجم (۴) وزن، حجم و مقدار
- ۹۷- تلاش اطفال به منظور حفظ و تداوم صحنه های جالب در کدام مرحله از رشد شناختی زان پیاژه مشاهده می شود؟
 (۱) واکنش های چرخشی اولیه (۲) واکنش های چرخشی ثالث (۳) واکنش های چرخشی ثانویه (۴) هماهنگی طرحواره های ثانویه
- ۹۸- آن دسته از نوجوانانی که برای استقرار هویت خود تلاش نموده ولی هنوز به اهداف مشخصی پای بند نیستند در کدام وضعیت هویتی قرار می گیرند؟
 (۱) برآکنده (۲) پیش رس (۳) تعلیقی (۴) کسب شده
- ۹۹- در نظام بوم شناختی یا منظومه ای براتنن برتر، نوع رابطه بین والدین یک کودک و همبازی های او در کدام یک از منظومه های زیر قرار می گیرد.
 (۱) اگزوسیستم (۲) کروئوسیستم (۳) میکروسیستم (۴) مزوسیستم

- ۱۰۰- به اعتقاد اریک ازیکسون مراحل رشد روانی اجتماعی بر مبنای اصل پیش می‌رود.
 (۱) آبی زنتیک (۲) خودنظم جونی (۳) میان‌واگرایی (۴) همترازی
- ۱۰۱- مفهوم منطقه تقریبی رشد (ZONE OF PROXIMAL DEVELOPMENT) برخاسته از رویکرد است.
 (۱) تاریخی - اجتماعی (۲) تکامل‌نگری (۳) کردارشناسی (۴) یادگیری شناختی
- ۱۰۲- مفهوم الگوی کارکرد درونی (INTERNAL WORKING MODLE) از مؤلفه‌های عمده نظریه است.
 (۱) یادگیری اجتماعی (۲) دلبستگی (۳) خبرپردازی (۴) پدیدارنگری
- ۱۰۳- به اعتقاد لو ویگوتسکی شناخت آدمی ماهیتی دارد.
 (۱) کوششگر (۲) گزینشی (۳) افتراقی (۴) اشتراکی
- ۱۰۴- کدام یک از مفاهیم زیر از مؤلفه‌های مهم نظریه ماریا مونتسوری است؟
 (۱) خودگردانی شناختی (۲) دوره حساس (۳) طوفان و فشار (۴) وقفه هویتی
- ۱۰۵- به اعتقاد ژان پیاژه هنگامی که کودکان در حل مسأله موفق هستند ولی از اصول به کار رفته در آن آگاه نیستند از منطق کمک می‌گیرند.
 (۱) استقرایی (۲) انتقالی (۳) شهودی (۴) قیاسی
-
- علم النفس از دیدگاه دانشمندان اسلامی
- ۱۰۶- ابن سینا معتقد است که نفس حقیقی است که حیوان و نبات به یاری آن موجود می‌شوند.
 (۱) بالفعل (۲) بالقوه (۳) متعین (۴) متغیر
- ۱۰۷- غزالی تمایلات انسانی را به دسته‌های تقسیم می‌کند.
 (۱) حیوانی - ملکی (۲) شهوة - حلیت - حب ذات (۳) شهوة - غضب (۴) فردی - اجتماعی - عالی
- ۱۰۸- غزالی شکل‌گیری عادت را زمانی کامل شده می‌پندارد که فرد در درون خود:
 (۱) الزامی را برای تکرار آن عمل احساس کند. (۲) آن عمل را به شکل یک گرایش طبیعی احساس کند.
 (۳) ترک آن عمل را غیرممکن بیابد. (۴) گرایش و شوقی نسبت به انجام آن عمل بیابد.
- ۱۰۹- معنای فلسفی عقل کدام است؟
 (۱) مدرک کلیات (۲) مدرک کلیات و جزئیات (۳) مدرک ماد و معنی (۴) مدرک وضع و آیین
- ۱۱۰- مهمترین و اصلی‌ترین مفهوم شاکله کدام است؟
 (۱) حاجت و نیازهای روانی (۲) خلق و خو و صفات انسان (۳) نیت و انگیزه روانی (۴) هیئت و ساخت روانی
- ۱۱۱- نفس ظرف و جایگاه معقولات است؛ این استدلال و برهان بر تجرد نفس را، غزالی بر اساس نظریه چه کسی بیان کرده است؟
 (۱) ابن سینا (۲) ارسطو (۳) افلاطون (۴) فارابی
- ۱۱۲- نظریه افلاطون درباره قدیم یا حادث بودن نفس کدام است؟
 (۱) نفس با افلاک هیچ ارتباطی ندارد. (۲) نفس حادث و روح قدیم است.
 (۳) نفس قدیم است. (۴) نفس قدیم نیست.
- ۱۱۳- حزن و ویژگی غالب کدام یک از مراحل نفس است؟
 (۱) اماره (۲) مطمئنه (۳) ملهمه (۴) لوازمه
- ۱۱۴- ابن سینا در تعریف نفس از چه کسی تبعیت کرده است؟
 (۱) ارسطو (۲) افلاطون (۳) سقراط (۴) ملاصدرا
- ۱۱۵- معنی نفس در آیه «و یحذّرکم الله نفسة» چیست؟
 (۱) هوای نفس (۲) ذات الهی (۳) شخص آدمی (۴) انسان به مفهوم کلی
- ۱۱۶- کدام یک از مفاهیم در قرآن به معنای نفس آمده است؟
 (۱) دم و بازدم (۲) عقوبت (۳) گمراهی (۴) میل
- ۱۱۷- عشق و پرستش کدام یک از ویژگی‌های فطرت را نشان می‌دهد؟
 (۱) از مهمترین ویژگی‌های عاطفی و مقدسات انسان به شمار می‌رود.
 (۲) با خلاقیت و ابداع و نوآوری از ابعاد عاطفی فطرت یکسان است.
 (۳) مهمترین ویژگی عاطفی و شناختی فطرت است.
 (۴) مهمترین ویژگی شناختی فطرت است.
- ۱۱۸- نظر فارابی درباره وحدت نفس چیست؟
 (۱) نفس پدیده متعدد و قوای آن واحد است.
 (۲) نفس پدیده واحد و قوای آن متعدّدند.
 (۳) هر یک از قوای نفس برای طبقه مادون خود ماده است.
 (۴) هر یک از قوای نفس برای طبقه مافوق خود صورت است.
- ۱۱۹- نفس از دیدگاه کندی چیست؟
 (۱) دارای ابعاد است و نوری از انوار الهی است.
 (۲) دارای ابعاد نیست ولی جوهری مرکب است.
 (۳) جوهری مجرد، غیر بسیط و الهی است.
 (۴) جوهری بسیط، الهی و روحانی است.
- ۱۲۰- قوای باطنی نفس از دیدگاه ابن سینا کدام است؟
 (۱) قوای نفس ناطقه (۲) حس مشترک، خیال، واهمه، حافظه و متصرفه (۳) قوای محرکه و مدرکه (۴) حس مشترک، بینایی، شنوایی، بویایی، چشایی
- ۱۲۱- ابن سینا عقل ممکن را مترادف با چه عقلی می‌داند؟
 (۱) بالفعل (۲) بالمستفاد (۳) بالملکه (۴) فعال

- ۱۲۲- نیت چیست؟
 (۱) قصد و عزم قلب
 (۲) تصور غرض و غایت
 (۳) تصور قلب و دل
 (۴) تصدیق و شوق به انجام عمل
- ۱۲۳- وضع یا متن یک محرک چیست؟
 (۱) چگونگی قرار گرفتن یک محرک در بین سایر محرکها و عوامل
 (۲) عوامل و محرکهای پیرامونی یک محرک
 (۳) محرکهای متضاد با یک محرک در محیط
 (۴) عوامل و محرکهای نزدیک به یک محرک و در اطراف آن
- ۱۲۴- انطباق چیست؟
 (۱) واکنش بازتابی به یک محرک
 (۲) دستکاری در محیط و سازماندهی آن
 (۳) ارتباط موجود زنده با محیط قبل از آغاز یک سازماندهی
 (۴) ارتباط موجود زنده با محیط پس از هضم محرک
- ۱۲۵- فطرت عبارت است از:
 (۱) گرایشهای متعالی انسان
 (۲) غرایز اختصاصی انسان
 (۳) عقل بی پیرایه و منزله انسانی
 (۴) روح پاک و بی آرایش انسان
- ۱۲۶- در قرآن کریم، کلمه فطّر، به معنای خلق کردن، در مورد انسان و به کار رفته است.
 (۱) دین (۲) روح
 (۳) زمین و آسمانها (۴) ملائکه
- ۱۲۷- کدام عبارت در مورد جبن درست تر است؟
 (۱) بعد افراطی قوه غضب جبن است و بعد تفریطی آن بی باکی و حدوسط آن شجاعت است.
 (۲) حالت تفریطی قوه غضب جبن است و حالت افراطی آن حرص و حد وسط آن شجاعت است.
 (۳) حالت افراطی بخل است و حالت تفریطی آن تهور و حد وسط آن سخاست.
 (۴) حد تفریط قوه غضب است؛ حد افراط آن تهور و حد وسط آن شجاعت است.
- ۱۲۸- فلسفه رابطه عقل است با:
 (۱) عالم عینی (۲) عقل (۳) قلب (۴) هوی
- ۱۲۹- متضاد صفات توکل، قساره و نشاط، عبارتند از:
 (۱) حرص، حب و حزن (۲) حرص، رأفت و کسل
 (۳) کبر، رأفت و حزن (۴) کبر، رأفت و حزن
- ۱۳۰- در کدام مرحله از نفس، انسان در حالت تعارض بین امیال و عقل قرار می گیرد؟
 (۱) مطمئن (۲) مرضیه (۳) لوامه (۴) اماره
- روانشناسی فیزیولوژیک و انگیزش و هیجان
- ۱۳۱- مواد اولیه جهت تولید ناقل های آدرنالین، نور آدرنالین و دوپامین کدام است؟
 (۱) کلسترول (۲) گلوتامات (۳) تیروزین (۴) تریپتوفان
- ۱۳۲- کدام بخش دستگاه کناری در رفتار خشم نقش دارد؟
 (۱) آمیگدال (۲) دیواره (۳) شکنج زاویه ای کرتکس مغزی (۴) هیپوکامپ
- ۱۳۳- در نظریه تصفیه ای درد کدام ساخت مهار و تصفیه کننده است؟
 (۱) جسم سیاه (۲) جسم زلاتینی (۳) هسته پوتامن (۴) هسته قرمز
- ۱۳۴- حمله خواب در کدام عارضه تظاهر می کند؟
 (۱) خواب گفتاری (۲) فلج خواب (۳) نارکولپسی (۴) وحشت در خواب
- ۱۳۵- در کدام نظریه، نظام های هیجانی بر نظام های شناختی مقدم است؟
 (۱) آرنولد (۲) ایزارد (۳) شاختر (۴) لوتنل
- ۱۳۶- فعالیت زن در روی کروموزم شماره ۲۱ باعث بروز کدام بیماری در نظام عصبی می شود؟
 (۱) آنکسی (۲) آلزایمر (۳) پارکینسون (۴) نشانگان کورساکف
- ۱۳۷- تلاش برای از خود راندن، مخفی کردن یا فرار از روابط بین فردی از ویژگی کدام است؟
 (۱) احساس گناه (۲) خشم (۳) شرم (۴) غبطه
- ۱۳۸- تخریب کدام موجب سرخوشی می گردد؟
 (۱) دی انسفال (۲) ساقه مغز (۳) نیمکره چپ (۴) نیمکره راست
- ۱۳۹- در سلسله مراتب نیازهای مزلو، نیازهای اجتماعی وقتی تجلی می کنند که
 (۱) فرد در اجتماع و در بین مردم زندگی کند.
 (۲) فرد، به رشد معینی از فهم اجتماعی برسد.
 (۳) نیازهای خودمختاری و خودشکوفایی مهم باشند.
 (۴) نیازهای فیزیولوژیک و ایمنی ارضا شوند.
- ۱۴۰- در کدام نظریه پاداش لزوماً احتمال وقوع رفتار را افزایش نمی دهد؟
 (۱) اتکینسون (۲) فروید (۳) مزلو (۴) هال
- ۱۴۱- « حد مؤثر شدت انگیزش با افزایش درجهی دشواری پاسخ کاهش می یابد. » این تعریف در ارتباط با کدام اصل یا قانون ارائه شده است؟
 (۱) جیمز - لانگه (۲) فرایند معارض (۳) یرکز - دادسون (۴) فرایند متضاد
- ۱۴۲- در کدام نظریه ویژگی های فردی به عنوان ویژگی های ثابت شخصیتی محسوب می شود؟
 (۱) مورای (۲) راتر (۳) هال (۴) لوین

- ۱۴۳- طبق نظریه‌ی شناختی، هیجان محصول تعامل بین کدام دو عنصر است؟
 (۱) آدرنالین و نورآدرنالین
 (۲) برانگیختگی فیزیولوژیک و شناخت
 (۳) فعال شدن عصب‌های سمپاتیک و پاراسمپاتیک
 (۴) عوامل برون فردی و عوامل درون فردی
- ۱۴۴- در کدام نظریه موقعیت‌هایی که با کشاننده تداومی می‌شوند خود به عنوان کشاننده عمل می‌کند؟
 (۱) اسنادی
 (۲) انسان‌نگری
 (۳) رفتاری‌نگری
 (۴) روان‌تحلیل‌گری
- ۱۴۵- هسته‌های هیپوتالاموس جانبی در کدام عمل نقش دارند؟
 (۱) گرسنگی
 (۲) دمای بدن
 (۳) تشنگی اسمزی
 (۴) تشنگی کم حجمی
- ۱۴۶- پردازش اطلاعات به صورت تحلیلی حاصل فعالیت کدام است؟
 (۱) نیمکره راست
 (۲) نیمکره چپ
 (۳) گره‌های پایه
 (۴) آهیانه پس سری
- ۱۴۷- ضد مخدرها با کدام مورد جفت می‌شوند؟
 (۱) پذیرنده برون سلولی
 (۲) پذیرنده درون سلولی
 (۳) گیرنده آگونیست
 (۴) گیرنده آنتاگونیست
- ۱۴۸- کدام از پروآپنند پتانسیل پس سیناپسی تحریکی و بازداری پدید می‌آید؟
 (۱) الکترو آشفالوگرام
 (۲) الکترو میوگرام
 (۳) الکترو درموگرام
 (۴) الکترو کاردیوگرام
- ۱۴۹- کدام اختلال در اثر آسیب بر گره‌های پایه‌ای مغز ایجاد می‌شود؟
 (۱) آتاکسی
 (۲) آگنوزیا
 (۳) فلج اطفال
 (۴) پارکینسون
- ۱۵۰- تبدیل طرح و نقشه در (گرافیک) ارتباطی به برنامه حرکتی از وظایف کدام است؟
 (۱) دستگاه شبکهای
 (۲) میزاسفال
 (۳) گره‌های پایه
 (۴) مخچه
- ۱۵۱- حداکثر دامنه نوسان امواج صوتی با هر کانس کم در کدام ناحیه است؟
 (۱) غشاء پوشاننده
 (۲) غشاء رابستر
 (۳) قاعده حلزون
 (۴) رأس حلزون
- ۱۵۲- در نظریه هایدلر کدام حالت متوازن است؟
 (۱) P⁻ Q⁺ R⁻
 (۲) P⁻ Q⁺ R⁺
 (۳) P⁻ Q⁻ R⁻
 (۴) P⁺ Q⁺ R⁺

- ۱۵۳- کدام عامل موجب می‌گردد تا افراد برونگرد به شدت تحریک بیشتری نیابند داشته باشند تا به سطح بهینه برپایی برسند؟
 (۱) دستگاه کناری قوی
 (۲) دستگاه کناری ضعیف
 (۳) دستگاه فعال ساز قوی
 (۴) دستگاه فعال ساز ضعیف
- ۱۵۴- اصلی ترین مفهوم در نظریه یادگیری اجتماعی کدام است؟
 (۱) انتظار
 (۲) ارزش و تقویت
 (۳) پتانسیل رفتار
 (۴) موقعیت روانشناختی
- ۱۵۵- اثر تحریکی و بازداری علاوه بر نوع ناقل به کدام ویژگی دیگر ارتباط دارد؟
 (۱) غلظت آنیونها
 (۲) غلظت کاتیونها
 (۳) غشاء پس سیناپسی
 (۴) غشاء پیش سیناپسی

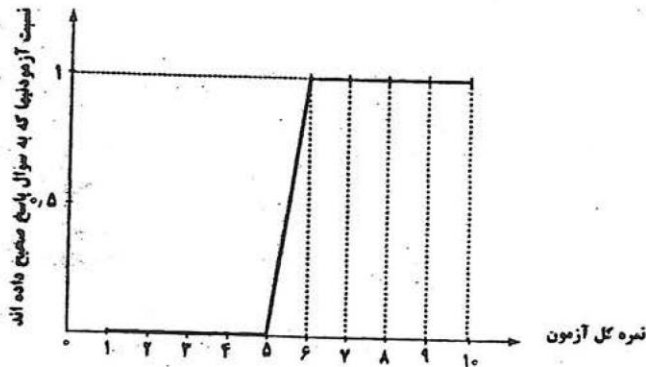
آزمون‌های شناختی هوش و استعداد

- ۱۵۶- هدف کلی کدام آزمون، سنجش ساختار شخصیتی آزمودنی با تأکید بر شیوه‌های ناهشیار در پاسخ دادن به محیط و سازمان دادن به آن است؟
 (۱) تداعی کلمات
 (۲) رور شاخ
 (۳) T.A.T
 (۴) C.A.T
- ۱۵۷- در محاسبه کدام روایی، به جای توجه به محتوای آزمون، به نمرات حاصل از فعالیت‌های بعدی توجه می‌شود؟
 (۱) پیش بین
 (۲) سازه
 (۳) مفهومی
 (۴) همزمان
- ۱۵۸- در مقیاس هوشی و کسلر، کدام خرده آزمون «سنجش تعامل‌های اجتماعی غیر کلامی» را مورد ارزیابی قرار می‌دهد؟
 (۱) طراحی مکعب‌ها
 (۲) رمز نویسی
 (۳) تنظیم تصاویر
 (۴) الحاق قطعه‌ها
- ۱۵۹- در آزمون T.A.T، کدام مورد، «آرزوها و امیال» آزمودنی را منعکس می‌کند؟
 (۱) پایان داستان
 (۲) نیازهای قهرمان
 (۳) موضوع داستان
 (۴) فشارهای قهرمان
- ۱۶۰- کدام عبارت درست است؟
 (۱) بچه‌های عقب مانده، در کشیدن نقاشی مبتکرانه، موفقیت بیشتری دارند.
 (۲) توالی مراحل مختلف در پیشرفت نقاشی، پدیده‌ای کاملاً اختصاصی است.
 (۳) نقاشی برای کودکان، بیشتر یک کار هنری و زیباست تا بیان افکار و احساسات.
 (۴) کودک در نقاشی خود، آنچه را که می‌داند می‌کشد، نه آنچه را که می‌بیند.
- ۱۶۱- سازنده‌ی آزمون، وقتی مؤلفه‌های ویژگی مورد مطالعه و حیطه‌های جزئی آن را مشخص می‌کند، در اصل کدام روایی را تعیین می‌کند؟
 (۱) محتوایی صوری
 (۲) محتوایی منطقی
 (۳) ملاکی پیش بین
 (۴) تحلیل عاملی
- ۱۶۲- ضریب روایی از وجود همبستگی بین کدام داده‌ها معلوم می‌شود؟
 (۱) دو اجرای یک آزمون
 (۲) دو نیمه یک آزمون
 (۳) دو فرم موازی یک آزمون
 (۴) سؤال‌های آزمون و ملاک
- ۱۶۳- کدام مقیاس MMPI، پرش افکار، ولخرجی، حواس پرتی و غیر قابل پیش‌بینی بودن را نشان می‌دهد؟
 (۱) Pd
 (۲) Pa
 (۳) Ma
 (۴) Sc
- ۱۶۴- برای تعیین وجه اشتراک دو متغیر از کدام ضریب استفاده می‌شود؟
 (۱) تعیین
 (۲) تمیز
 (۳) دشواری
 (۴) همبستگی

- ۱۶۵- کدام عبارت درست است؟
 (۱) پیش‌بینی موفقیت آینده فرد از روی IQ در کودکی بیشتر است.
 (۲) پس از ۱۵ سالگی، در هوشبهر افراد تغییر دیده نمی‌شود.
 (۳) با افزایش سن، ثبات و پایایی هوشبهر (IQ) افزایش می‌یابد.
 (۴) هوشبهر افراد در آزمون‌های مختلف، یکسان و یکنواخت است.
- ۱۶۶- در آزمون بندر - گشتالت، تبدیل نقطه‌ها به دایره‌های بزرگ نشانگر کدام اختلال است؟
 (۱) احساس ناایمنی (۲) اشکال در قضاوت (۳) تحریف واقعیات (۴) مکتبیزم برگشت
- ۱۶۷- اگر سؤال‌های آزمونی با هم همگن نباشند، برای محاسبه پایایی آن از کدام روش استفاده می‌شود؟
 (۱) آلفای کرونباخ (۲) باز آزمایی (۳) دو نیمه کردن (۴) کودر- ریچاردسون
- ۱۶۸- در آزمون وکسلر، تفاوت دختران و پسران، در کدام خرده آزمون بیشتر معنی‌دار است؟
 (۱) محاسبه‌ی عددی (۲) لغات (۳) ادراک عمومی (۴) اطلاعات عمومی
- ۱۶۹- در آزمون‌های ناپسته به فرهنگ کتل (مقیاس‌های ۲ و ۳)، از کجا معلوم می‌شود که تمرین، نتیجه را افزایش می‌دهد؟
 (۱) افزایش نتایج در چهار خرده آزمون (۲) بهبود نتایج در خرده آزمون‌ها
 (۳) مقایسه‌ی نتایج در فرم‌های A و B (۴) مقایسه‌ی نتایج در مقیاس‌های ۲ و ۳
- ۱۷۰- کدام یک از آزمون‌های زیر، واکنش‌های آزمودنی را، بر اساس اصول کلی نظریه‌ی ناگامی، آشکار می‌سازد؟
 (۱) آندره ری (۲) اندریافت موضوع (۳) رورشاخ (۴) روزنروایگ
- ۱۷۱- اصطلاح پالایش، در مورد آزمون‌هایی به کار می‌رود که.....
 (۱) به موادی که فاقد ساخت است سازمان می‌دهند. (۲) واکنش‌های هیجانی آزمودنی را آشکار می‌سازند.
 (۳) ساختی را که معنای عاطفی دارد شامل می‌شوند. (۴) شخصیت را با شیوه‌های قراردادی مطالعه می‌کنند.
- ۱۷۲- آزمون‌های تحلیلی شخصیت، آزمون‌هایی هستند که فرض می‌کنند.....
 (۱) شخصیت باید بر اساس نظریه‌ی روان‌کاوی تحلیل شود. (۲) شخصیت افراد، به طور عینی قابل مطالعه نیست.
 (۳) شخصیت، از عناصر کم و بیش مستقل تشکیل شده است. (۴) می‌توان شخصیت را به صورت یک کل توصیف کرد.
- ۱۷۳- فرق عمده‌ی آزمون‌های روان‌سنجی با آزمون‌های جامعه‌سنجی این است که.....
 (۱) استخراج نتایج، وقت‌گیر است. (۲) انگیزه‌ی کمتری ایجاد می‌کنند.
 (۳) به صورت گروهی اجرا می‌شوند. (۴) توانایی‌های سطح پایین را می‌سنجند.
- ۱۷۴- در آزمون جامعه‌سنجی، درجه‌ی پذیرش یا طرد شدن هر یک از اقراهِ گروه را اصطلاحاً..... می‌نامند.
 (۱) موقعیت اجتماعی (۲) گسترش عاطفی (۳) سوسیوگرام (۴) انتخاب‌های متقابل
- ۱۷۵- آزمون ترسیم در آینه، جزء کدام گروه از آزمون‌های شخصیت است؟
 (۱) فراقکن (۲) عینی (۳) بالایشی (۴) انکساری
- ۱۷۶- مهمترین هدف «مقیاس اندازه‌گیری هوش» بینه چه بوده است؟
 (۱) اندازه‌گیری هوش، از طریق جلوه‌های خارجی و رایج آن (۲) برآورد توانایی کودک در سازگاری با موقعیت تازه
 (۳) تجزیه‌ی هوش به عناصر و عوامل تشکیل دهنده‌ی آن (۴) طرح مسائل کم و بیش دشوار و پرهیزدن آنها از کودکان
- ۱۷۷- آزمون‌های رشد ذهنی زمانی روایی (validity) خواهند داشت که موفقیت در آنها:
 (۱) با موفقیت شغلی همبستگی داشته باشد. (۲) با مهارت یادگیری رابطه نشان دهد.
 (۳) با نتایج بعدی همبستگی نشان دهد. (۴) به همراه افزایش سن افزایش پیدا کند.
- ۱۷۸- در نیمرخ ستاره‌ای نتایج آزمون هوشی وکسلر کودکان، نتایج آزمودنی را با کدام معیار می‌سنجند؟
 (۱) انحراف استاندارد ۳ (۲) ده ضلعی منتظم (۳) عدد تراز شده‌ی ۲۰ (۴) نیمرخ روانی عمودی
- ۱۷۹- سوسیوگرام یا جامعه‌نما چه چیزی را نشان می‌دهد؟
 (۱) تمایلات افراد از نظر پذیرش اجتماعی و فردی (۲) پذیرش اجتماعی یا گیرندگی اجتماعی افراد محبوب
 (۳) نمایش تصویری نتایج حاصل از آزمون جامعه‌سنجی (۴) جدول دو بعدی یا ماتریس آزمون جامعه‌سنجی
- ۱۸۰- کاربرد آزمون‌های روانی زمانی ضرورت پیدا می‌کند که.....
 (۱) با سایر آزمون‌های موجود همبستگی نشان دهند. (۲) پیش‌بینی‌های مطمئن‌تری را به وجود آورند.
 (۳) به کمک متخصصان و استادان فن تهیه شوند. (۴) برای مناطق مختلف جداگانه ساخته شوند.

- ۱۸۱- کدام یک از داده‌های زیر دارای مقیاس فاصله‌ای است؟
 (۱) درجه حرارت
 (۲) رنگ چشم
 (۳) قد
 (۴) میزان موافقت با گویه‌های یک پرسشنامه نگرش
- ۱۸۲- شکستن اصول و نظریه‌ها به اجزاء تشکیل دهنده آن به کدام یک از سطوح حیطه شناختی مربوط می‌شود؟
 (۱) ارزشیابی
 (۲) تجزیه و تحلیل
 (۳) فراگیری
 (۴) کار بستن
- ۱۸۳- آزمون‌های عینی بیشتر با کدام یک از ویژگی‌های زیر شناخته می‌شوند؟
 (۱) بی طرف بودن و عادلانه بودن
 (۲) ذهنی بودن و وابسته به فرهنگ بودن
 (۳) دقیق و نمره گذاری عاری از قضاوت شخصی
 (۴) وقت گیر بودن و پرهزینه بودن
- ۱۸۴- برای تهیه سوالات مناسب یک درس بهتر است:
 (۱) گزینه‌های صحیح را طولانی تر از سایر گزینه‌ها تهیه کنیم.
 (۲) متن هر سؤال را عیناً از روی کتاب بنویسیم.
 (۳) گزینه‌های غلط را بر اساس اشتباهات رایج دانش آموزان بنویسیم.
 (۴) مکان گزینه صحیح را بطور منظم تغییر دهیم.
- ۱۸۵- کدام آزمون، نمونه کوچکی از محتوای درس و هدف‌های آموزشی را اندازه گیری می‌کند؟
 (۱) اصلاحی
 (۲) تشریحی
 (۳) صحیح - غلط
 (۴) کوتاه پاسخ
- ۱۸۶- از ۵۰ سؤال صحیح - غلط فردی به ۲۰ سؤال پاسخ صحیح و ۱۲ سؤال را غلط پاسخ داده است. نمره تصحیح شده او بدون احتساب نمره منفی چقدر است؟
 (۱) ۲۶
 (۲) ۳۳
 (۳) ۳۴
 (۴) ۲۶
- ۱۸۷- توزیع سؤال‌هایی که درجه دشواری متوسط و قدرت تمیز بالایی دارند به کدام صورت است؟
 (۱) دو جمله‌ای است.
 (۲) طبیعی است.
 (۳) مسطح است.
 (۴) کج است.
- ۱۸۸- در صورتی که آزمونی فاقد اعتبار (Reliability) باشد کدام عبارت درست است؟
 (۱) آزمون فقط خطا را اندازه گیری می‌کند.
 (۲) نمره مشاهده شده با نمره واقعی رابطه دارد.
 (۳) نمره واقعی برآورد مناسبی از نمره مشاهده شده است.
 (۴) همبستگی بین نمره مشاهده شده و خطا اندک است.
- ۱۸۹- در آزمون‌های سرعت کدام روش تعیین اعتبار ارجح است؟
 (۱) آزمون - آزمون مجدد
 (۲) فرم‌های همتا
 (۳) فرم‌های همگام
 (۴) کودر- ریچاردسون
- ۱۹۰- اگر متغیر سؤال و متغیر ملاک هر دوی ارزشی حقیقی باشند کدام ضریب همبستگی رابطه بین دو متغیر را بهتر منعکس می‌کند؟
 (۱) ضریب توافق کرامر
 (۲) ضریب همبستگی تتراکوریک
 (۳) ضریب فای
 (۴) ضریب همبستگی رتبه‌ای اسپیرمن
- ۱۹۱- شیب خم ویژه سؤال بیانگر کدام مورد است؟
 (۱) ضریب همسانی درون سؤال
 (۲) ضریب همبستگی دشواری سؤال
 (۳) ضریب تمیز پذیری سؤال
 (۴) ضریب تشخیص سؤال
- ۱۹۲- اگر واریانس واقعی برابر با ۲، واریانس مشاهده شده برابر با ۳، واریانس خطا برابر با یک باشد، ضریب اعتبار آزمون چقدر است؟
 (۱) ۰/۳
 (۲) ۰/۵
 (۳) ۰/۶۷
 (۴) ۰/۴
- ۱۹۳- چنانچه آزمونی دارای انحراف معیار برابر با صفر باشد، کدام حالت اتفاق می‌افتد؟
 (۱) انحراف معیار و میانگین با هم مساوی هستند.
 (۲) نمرات دارای تفاوت کمی هستند.
 (۳) همه نمره‌ها مساوی هستند.
 (۴) نمرات دارای اختلاف زیادی هستند.
- ۱۹۴- در یک آزمون ۲۰ سؤالی همبستگی ۱۵ سؤال اول با ۱۵ سؤال دوم برابر با ۰/۶ است. ضریب اعتبار کل آزمون چقدر است؟
 (۱) ۰/۴
 (۲) ۰/۵
 (۳) ۰/۶
 (۴) ۰/۷۵
- ۱۹۵- ضریب اعتبار آزمون، وقتی بیشتر است که آزمودنی‌ها
 (۱) بدون دقت پاسخ بدهند.
 (۲) در پاسخگویی دقیق باشند.
 (۳) متجانس باشند.
 (۴) نامتجانس باشند.
- ۱۹۶- کدام روش، برای تعیین ابعاد یک آزمون روان شناختی مناسب است؟
 (۱) شاخص مقیاسی
 (۲) شاخص پایایی
 (۳) تحلیل عاملی
 (۴) تحلیل تشخیصی
- ۱۹۷- دو آزمون زمانی موازی هستند که همبستگی نمرات باشد.
 (۱) خطای آنها برابر با یک
 (۲) مشاهده شده آنها برابر با یک
 (۳) واقعی آنها برابر هم
 (۴) واقعی آنها برابر یک
- ۱۹۸- این جمله چه نوع روایی را می‌سنجد؟ «فردی آزمونی را بررسی می‌کند و نتیجه می‌گیرد که این آزمون صفت مورد اندازه گیری را اندازه گیری می‌کند.»
 (۱) پیش بین
 (۲) صوری
 (۳) وابسته به ملاک
 (۴) همزمان
- ۱۹۹- ضریب پایایی یک آزمون ده سؤالی مساوی ۰/۸۰ می‌باشد چنانچه قصد داشته باشیم پایایی این آزمون را به ۰/۹۰ برسانیم طول آزمون را چقدر باید افزایش دهیم؟
 (۱) ۲/۲۵
 (۲) ۲۲/۵
 (۳) ۱/۱۲۵
 (۴) ۱۱/۲۵
- ۲۰۰- زمانی که همبستگی نمرات درس ریاضی دانش آموزان را با معدل کل آنها محاسبه می‌نمائیم، تعیین روایی آزمون ریاضی را با چه روشی انجام داده‌ایم؟
 (۱) همگرا
 (۲) همسانی درونی
 (۳) همبستگی با آزمون‌های مشابه
 (۴) افتراقی

- ۲۰۱- بین اعتبار (Reliability) و روایی (Validity) چه ارتباطی وجود دارد؟
 (۱) با وجود اعتبار، روایی تأمین است.
 (۲) بدون وجود اعتبار، روایی معنی ندارد.
 (۳) اعتبار و روایی کاملاً از یکدیگر مستقل هستند.
 (۴) هر دوی این خصیصه‌ها تابع همسانی درونی آزمون هستند.
- ۲۰۲- نمودار زیر بر اساس نمره کل و میزانی که هر آزمودنی به سؤال خاصی پاسخ صحیح داده، ترسیم شده است. قدرت تمیز سؤال چگونه است؟



- (۱) بالا
 (۲) پایین
 (۳) متوسط
 (۴) نمی‌توان قضاوت کرد

- ۲۰۳- از دیدگاه کرنباخ و دیگران تعمیم‌پذیری به چه خصیصه یا خصیصه‌هایی در تست مربوط است؟
 (۱) اعتبار و روایی (Reliability & Validity)
 (۲) اعتبار (Reliability) و صرفه‌جویی
 (۳) روایی (Validity)
 (۴) نمونه‌گیری
- ۲۰۴- کدام یک از هنجارهای زیر از تبدیل‌های غیر خطی بدست می‌آیند؟
 (۱) نمرات معیار
 (۲) هوشبهر انحرافی
 (۳) سن ذهنی
 (۴) صدکها
- ۲۰۵- هنجاریابی یک آزمون یعنی:
 (۱) اجرای آزمون بر روی یک گروه نرمال
 (۲) تعیین سؤالات آزمون به نحو مناسب با محیط
 (۳) همسان کردن روش اجرا و نمره‌گذاری
 (۴) نمرات را بر روی توزیع نرمال تطبیق دادن

روان‌شناسی صنعتی و سازمانی

- ۲۰۶- مدیریت کیفیت جامع نقطه تلاقی مفاهیم و اعتقادات گوناگونی است که از کدام گزینه گرفته شده تا سازمان‌ها بتوانند با کمک این مفاهیم و اعتقادات، جهت درست‌تر خود را پیدا کنند و توسعه یابند؟
 (۱) جامعه‌شناسی
 (۲) مدیریت
 (۳) روان‌شناسی
 (۴) رشته‌های علمی متعدد
- ۲۰۷- آزمون‌های آلفا و بتا نمونه اولین تلاش‌ها برای تدوین آزمون‌های گروهی در چه دورانی ساخته شدند؟
 (۱) در دهه ۱۹۷۰
 (۲) در دهه ۱۹۶۰
 (۳) در دوران جنگ جهانی دوم
 (۴) در دوران جنگ جهانی اول
- ۲۰۸- هدف اصلی و اولیه التون مایو و همکاران او از تحقیق بر روی کارگران شرکت وسترن الکتریک در هائورن بررسی کدام مورد است؟
 (۱) تأثیر محیط فیزیکی کار روی بهره‌وری
 (۲) سازمان‌های غیررسمی
 (۳) عملکرد سازمانی
 (۴) توجه
- ۲۰۹- به وجوهی از کالاها و خدمات که پاسخگوی نیازهای مشتری و تأمین‌کننده درآمد است، چه گفته می‌شود؟
 (۱) بهره‌وری کار
 (۲) خشنودی از کار
 (۳) کیفیت کار
 (۴) کمیت کار
- ۲۱۰- کدام گزینه جزء معیارهای خاص «جایزه ملی کیفیت مالکولم بالد ریچ» محسوب نمی‌شود؟
 (۱) برنامه‌ریزی راهبردی
 (۲) تأمین سرمایه
 (۳) به‌کارگیری اثربخش منابع انسانی
 (۴) رهبری اثربخش
- ۲۱۱- شمارش تمام جزئیات مراحل عمل مربوط به مشاغل و مسئولیت‌هایی است که برای کارگر لازم است و نیز نتایج حاصله از کار مربوط به کدام مورد است؟
 (۱) ارزشیابی عملکرد
 (۲) ارزشیابی شغلی
 (۳) توصیف شغلی
 (۴) معیارهای عملکردی
- ۲۱۲- در موقعیت‌هایی که به دلیل وفاداری افراد به یک فرد خاص، توانایی لازم برای کنترل آنان را پیدا می‌کند، می‌گوئیم چه نوع قدرتی را اعمال می‌کند؟
 (۱) ارجاعی
 (۲) موقعیتی
 (۳) مبتنی بر پاداش
 (۴) قهری
- ۲۱۳- کار در کدام زمینه می‌تواند اطلاعات لازم برای ایفا کردن نقش مشاور یا مربی به وسیله مدیر یک واحد را فراهم آورد؟
 (۱) ارزیابی مشاغل سازمان
 (۲) ارزیابی عملکرد شغلی کارکنان
 (۳) آزمایش و انتخاب کارکنان مورد نیاز
 (۴) تعیین حقوق و دستمزد کارکنان
- ۲۱۴- کدام شیوه آموزشی، تنها برای آموزش مدیران سازمان‌ها به کار گرفته می‌شود؟
 (۱) آموزش برنامه‌ای
 (۲) آموزش دهلیزی
 (۳) آموزش در سبد
 (۴) آموزش ضمن خدمت
- ۲۱۵- «خودگزینی» متقاضی چیست؟ فرآیندی است که در آن
 (۱) متقاضی آگاهانه درباره اینکه کار برای او مناسب است یا نه تصمیم‌گیری می‌کند.
 (۲) متقاضی قسمت عمده‌ای از مرحله‌گزینهش را خود به انجام می‌رساند.
 (۳) بخش‌های مختلف یک سازمان، خود مبادرت به گزینش متقاضیان می‌کنند.
 (۴) کارکنان گرایش و تمایل خود را در انتخاب و اتمام وظایف مختلف به رده‌های بالاتر خود اعلام می‌کنند.

- ۲۱۶- می‌دانیم که در توسعه روان‌شناسی کارکنان و گسترش تدریجی حیطه و وسعت دید آن به سه نوع تمایل روان‌شناسان فعال در این زمینه، اشاره شده است. کدام گزینه جزء این نوع گسترش تمایل، تلقی نمی‌شود؟
 (۱) تمایل نسبت به آزمون‌ها
 (۲) تمایل نسبت به تصمیم
 (۳) تمایل به توجه نسبت به معیارها
 (۴) تمایل نسبت به سودآوری سازمان‌ها
- ۲۱۷- از ویژگی‌های ملاک‌های ذهنی بودن آن است.
 (۱) وقت‌گیر
 (۲) آسان
 (۳) هزینه‌بر
 (۴) عاری از خطا
- ۲۱۸- زمانی که کارگران را در انتهای پائین مقیاس عملکرد قراردادده و درباره آنها ارزیابی منفی ارائه شود، کدام خطا رخ می‌دهد؟
 (۱) اندازه‌گیری
 (۲) تمایل به مرکز
 (۳) سبک
 (۴) سنگین
- ۲۱۹- در ارزیابی مشاغل یک سازمان، از چهار نظام اصلی، استفاده می‌شود. کدام گزینه جزء این چهار نظام اصلی، نمی‌باشد؟
 (۱) نظام تعیین نرخ حقوق
 (۲) نظام طبقه‌بندی
 (۳) نظام مقایسه عوامل
 (۴) نظام رتبه‌بندی
- ۲۲۰- در موقعی که ارزیابی کننده یکی از خصوصیت‌های برجسته فرد را مبنای تأثیر ذهنی کلی و عام مثبت یا منفی عملکرد قرار می‌دهد، اشاره به کدام یک دارد؟
 (۱) اثر تأخیری
 (۲) اثر هاله‌ای
 (۳) خطاهای اسناد علی
 (۴) سوگیری‌های شخصی
- ۲۲۱- در مواردی از روانشناس صنعتی و سازمانی خواسته می‌شود مشاغل سطوح پائین سازمان را به نحوی تغییر دهد یا اصلاح کند که افراد غیر متخصص نیز بتوانند عهده‌دار تصدی این شغل‌ها شوند. به این زمینه از فعالیت روان‌شناسی چه گفته می‌شود؟
 (۱) تعیین مشوق‌های مالی
 (۲) تعیین نیازهای آموزشی
 (۳) تجدید ساختار شغل
 (۴) مشاوره‌ی شغلی
- ۲۲۲- کدام مورد جزء سه نیاز حیاتی نظریه انگیزش مک کلتند نمی‌باشد؟
 (۱) امنیت
 (۲) پیشرفت
 (۳) پیوندجویی
 (۴) قدرت
- ۲۲۳- کدام اصل جزء اصول چندگانه‌ی مورد تأکید متخصصان بهداشت روانی در محیط کار است؟
 (۱) آشنایی با تعریف آماري رفتارهای ناپهناچار
 (۲) آشنایی با ویژگی‌های مهم سازمان‌های سالم
 (۳) آشنایی با اصول همه‌گیری شناسی پریشانی‌های روانی
 (۴) آشنایی با دیدگاهی نظام‌مند و کل‌نگر در رابطه با آدمی
- ۲۲۴- به سازمان‌هایی که از تجارب خود برای ارزیابی مجدد هدف‌ها و ارزش‌های اساسی، بهره‌می‌گیرند و این توانایی را دارند که خود را با شیوه‌های بنیادی تجدید حیات بخشند، چه گفته می‌شود؟
 (۱) سازمان‌های باز
 (۲) سازمان‌های بسته
 (۳) سازمان‌های خودمختار
 (۴) سازمان‌های فراگیر
- ۲۲۵- زمانی که کارمند عذری قانونی برای غایب شدن داشته باشد کدام مورد رخ می‌دهد؟
 (۱) غیبت اختیاری
 (۲) غیبت غیر اختیاری
 (۳) غیبت رسمی
 (۴) ترک کار قانونی
- ۲۲۶- روشی که به کارگر اجازه می‌دهد تا وظایف اضافی گوناگون را به عهده بگیرد چه نام دارد؟
 (۱) توسعه شغلی
 (۲) چرخش کار
 (۳) غنی‌سازی شغلی
 (۴) گردش کار
- ۲۲۷- در موقعیتی که افراد معمولاً به برنامه‌ی کاری معین و ساختار کاری معین عادت کرده و در مقابل تغییر مقاومت نشان دهند با کدام یک از منابع استرس آفرین زیر مرتبط هستند؟
 (۱) عدم کنترل
 (۲) زیربهره‌وری
 (۳) تغییر سازمانی
 (۴) شرایط فیزیکی کار
- ۲۲۸- در کدام مرحله از تفکر خلاق باید مشکل یا طرحی را که مایل به حل آن هستیم، مشخص سازیم؟
 (۱) آمادگی
 (۲) بازپیدایی
 (۳) خلق اندیشه
 (۴) قضاوت
- ۲۲۹- بالاترین سطح عملکرد در کدام یک از سطوح استرس به دست می‌آید؟
 (۱) استرس بسیار بالا
 (۲) استرس در سطح متوسط
 (۳) استرس بسیار کم
 (۴) عدم وجود استرس
- ۲۳۰- در مواردی که مدیر یک واحد از سازمان تلاش می‌کند؛ موانع موجود را بشناسد اطلاعات جدید کسب کند، از عامل ترس بهره‌بگیرد ناهمخوانی‌ها را از بین ببرد و از روش مقابله کردن استفاده کند، می‌گوئیم درگیر کدام فرایند است؟
 (۱) اعمال مدیریت آمرانه
 (۲) ارزیابی عملکرد شغلی کارکنان
 (۳) تغییر نگرش مروتوسان
 (۴) مبارزه با فساد اداری

- ۲۳۱- مهمترین عاملی که پیازه برای رشد اخلاقی کودکان مفید می‌داند چیست؟
 (۱) آموزش مستقیم اخلاق
 (۲) بازی‌های کودکانه
 (۳) پاداش دادن به رفتارهای اخلاقی
 (۴) دادن الگوهای اخلاقی
- ۲۳۲- بر طبق پژوهش‌های روان‌شناسی اجتماعی کدام ویژگی بر افزایش میزان پرخاشگری بر هدف اثر ندارد؟
 (۱) پایین بودن انتظار برای رسیدن به هدفی که بازداری شده است.
 (۲) صرف وجود اشیاء مرتبط با پرخاشگری در محیط
 (۳) فردیت زدایی از فرد پرخاشگر از طریق گمنام نگه داشتن وی
 (۴) کاهش نگرانی از ارزشیابی اجتماعی فرد پرخاشگر
- ۲۳۳- در نظریه استرنبرگ ترکیب دو ویژگی صمیمیت و تعهد چه نوع عشقی را تعریف می‌کند؟
 (۱) عشق کامل
 (۲) عشق آگاهی (الهی)
 (۳) عشق مصاحبتی
 (۴) عشق رومانتیک (خیال‌انگیز)
- ۲۳۴- کدام سوگیری به پیشداوری علیه گروه‌ها بیشتر ارتباط دارد؟
 (۱) خطای نهایی اسناد
 (۲) خطای بنیادی اسناد
 (۳) سوگیری خود خدمت‌کن
 (۴) سوگیری بازیگر - مشاهده‌گر
- ۲۳۵- برانگیختگی فیزیولوژیک با کدام نوع عشق بیشتر همراه است؟
 (۱) عشق کامل
 (۲) عشق مصاحبتی
 (۳) عشق خیال‌انگیز
 (۴) عشق آتشین
- ۲۳۶- کدام عبارت درست است؟
 (۱) تمایز بین نگرش و واقعیت این است که واقعیت در مقابل نگرش مقاوم‌تر و با ثبات‌تر است.
 (۲) تمایز بین نگرش و ارزش این است که ارزش‌ها هدف‌هایی گسترده‌تر و انتزاعی‌ترند و غالباً فاقد شئی یا موضوع مشخص یا نقطه ارجاع‌اند.
 (۳) تمایز بین نگرش و عقاید این است که عقاید به طور محدود و به ویژه در مورد نظرخواهی از عقاید فردی به کار می‌روند و نگرش جنبه عمومی دارد.
 (۴) تمایز بین نگرش و علائق این است که نگرش نوعاً احساس فرد نسبت به یک فعالیت تصور می‌شود اما علائق به احساس نسبت به یک شئی یا یک نهاد اجتماعی یا یک گروه تصور می‌شود.
- ۲۳۷- خصیصه‌های عمومی رهبری بر اساس نظریه «بیزد» کدام است؟
 (۱) هوش، ابتکار، شوخ طبعی و برون‌گرایی
 (۲) نیاز شدید به قدرت، نیاز کمتر به وابستگی، خودکنترلی قوی
 (۳) اعتماد به نفس، احساس هویت فردی، آمادگی برای پذیرش و جذب فشارهای روانی متقابل، تمایل به تحمل ناکامی، توانایی نفوذ در رفتار دیگران
 (۴) سائق قوی برای قبول مسؤلیت و تکمیل وظائف، پافشاری و پشتکار در تعقیب هدف‌ها، تهور و ابتکار در حل مسائل، انگیزه برای ابتکار عمل
- ۲۳۸- اصطلاحی که بیشتر از همه، برای نزدیک بودن افراد گروه به یکدیگر به کار رفته کدام است؟
 (۱) احساس ما
 (۲) اقلیم عاطفی
 (۳) انسجام گروه
 (۴) عملکرد گروه
- ۲۳۹- دانشجویی جزء معدود دانشجویانی است که همواره از درس زبان خارجی نمره‌ی مردودی می‌گیرد در حالیکه بقیه‌ی درس‌های او رضایتبخش است. طبق الگوی کلی عناصر اسنادی او چگونه است؟
 (۱) هم‌رایی پایین، تمایز پایین، ثبات بالا
 (۲) هم‌رایی پایین، تمایز بالا، ثبات بالا
 (۳) هم‌رایی بالا، تمایز بالا، ثبات پایین
 (۴) هم‌رایی بالا، تمایز پایین، ثبات پایین
- ۲۴۰- «اثر تضاد» در نظریه‌ی قضاوت اجتماعی با کدام عبارت مشخص می‌شود؟
 (۱) پیامهایی که با باورهای ما فاصله دارند نزدیک‌تر احساس می‌شوند.
 (۲) پیامهایی که به باورهای ما نزدیک‌اند دورتر احساس می‌شوند.
 (۳) پیامهایی که به باورهای ما نزدیک‌اند نزدیک‌تر از آنچه واقعاً هستند به نظر می‌آیند.
 (۴) پیامهایی که با باورهایی ما فاصله دارند فاصله‌دارتر از آنچه هستند به نظر می‌آیند.
- ۲۴۱- در یک رابطه‌ی نامتعادل بین سه شخص، یک راه برای برقراری تعادل:
 (۱) تغییر نگرش یکی از آنها نسبت به دیگری است.
 (۲) صرفنظر کردن از رابطه یا قطع رابطه است.
 (۳) مراجعه کردن به یک داور بی‌طرف است.
 (۴) مذاکره برای قانع کردن یکدیگر است.
- ۲۴۲- در نحوه‌ی ارائه دو پیام تبلیغاتی رقیب «اثر تقدم» وقتی رخ می‌دهد که فاصله‌ی بین ارائه دو پیام و فاصله‌ی پیام دوم با ارزیابی مخاطبان باشد.
 (۱) زیاد - کم
 (۲) زیاد - زیاد
 (۳) کم - کم
 (۴) کم - زیاد
- ۲۴۳- مهمترین عنصر نگرشی در یک نگرش چیست؟ ویژگی:
 (۱) ارزشیابانه بودن آن
 (۲) ثبات و دوام نسبی آن
 (۳) شناختی و آموختنی بودن آن
 (۴) وادار کردن فرد به انجام عمل
- ۲۴۴- تحقیقات آلبرت بندورا در مورد پرخاشگری چه چیزی را ثابت کرده است؟
 (۱) پرخاشگری امری ذاتی و نمی‌توان آن را آموختنی دانست.
 (۲) پرخاشگر بودن یا نبودن موضوعی است که به موقعیت ربط دارد.
 (۳) کودکان پرخاشگری را با مشاهده‌ی الگوی پرخاشگر یاد می‌گیرند.
 (۴) می‌توان با شمردن از یک تا صد در هنگام خشم از پرخاشگری جلوگیری کرد.

- ۲۴۵- توجیه لورنز برای پرخاشگری در انسان از حیوانات چیست؟
 (۱) انسان موجودی است که از حیوانات احساسی‌تر است. (۲) انسان پرخاشگری را از تجربیات محیطی می‌آموزد.
 (۳) پرخاشگری برای حفظ انسان مفیدتر است تا برای حیوانات (۴) در انسان بازداری ذاتی پرخاشگری وجود ندارد.
- ۲۴۶- یکی از علت‌های اصلی دخالت نکردن ناظران در یک موقعیت اضطراری در شهرهای بزرگ این است که:
 (۱) مردم اغلب بی‌عاطفه و بی‌احساس شده‌اند. (۲) وظایف اغلب سازمانی و تخصصی شده است.
 (۳) به علت شلوغی مردم حوصله‌ی این کارها را ندارند. (۴) هرکسی سرش به کار خودش گرم و از دیگران غافل است.
- ۲۴۷- یکی از عواملی که می‌تواند احتمال دخالت ناظران را در یک موقعیت اضطراری افزایش دهد کدام عامل است؟
 (۱) اگر فردی که ناظر یک موقعیت اضطراری است زن باشد.
 (۲) اگر فردی که در موقعیت اضطراری گرفتار شده مست باشد.
 (۳) چنانچه موقعیت اضطراری تعداد زیادی تماشاچی داشته باشد.
 (۴) داشتن تخصص در زمینه مشکلی که در موقعیت اضطراری پیش آمده است.
- ۲۴۸- روش «جای پاها کردن» در جلب اطاعت با کدام مورد مشخص می‌شود؟
 (۱) ابتدا تقاضایی کوچک و پس از آن تقاضایی بزرگ را مطرح کردن
 (۲) دادن وعده فریبنده‌ای در آغاز و بعد زیر قول خود زدن
 (۳) در محظور قرار دادن فرد یا یادآوری قول و قراری که داشته‌اند
 (۴) مطرح کردن تقاضایی بزرگ و بعد ارائه کردن یک تقاضای کوچک
- ۲۴۹- در آزمایش‌های مربوط به اطاعت و فرمان‌برداری کدام موقعیت میزان اطاعت از هم کمتر بود؟ وقتی:
 (۱) آزمایش مزبور در محیط غیردانشگاهی انجام می‌شد.
 (۲) افرادی که به آنها شوک وارد می‌شد فریاد می‌زدند.
 (۳) دو فرد الگو که همدست آزمایشگر بودند اطاعت نمی‌کردند. (۴) شوک دهنده‌ها قربانی عمل خود را می‌دیدند.
- ۲۵۰- به اعتقاد فیدلر موفق‌ترین سبک رهبری، رهبری است.
 (۱) اقتضایی (۲) تکلیف محور (۳) رابطه محور (۴) متمرکز
- ۲۵۱- در آزمایش‌های مربوط به هم‌نوایی (هم‌رنگی) در کدام حالت میزان هم‌نوایی بیشتر از همه بود؟
 (۱) وقتی همه اعضای گروه با هم اتفاق نظر کامل داشتند. (۲) وقتی چند گروه جداگانه همه هم‌رنگی نشان می‌دادند.
 (۳) وقتی فرد مورد نظر اطلاعات کمی درباره موضوع داشت. (۴) هنگامی که اعضای گروه دارای تخصص ویژه‌ای بودند.
- ۲۵۲- بسط تأثیر پیام دو جانبه در متقاعدسازی را در کجا می‌توان یافت؟
 (۱) اثر تقدم (۲) اثر تأخر (۳) اثر تلقیحی (۴) توسل به منطق
- ۲۵۳- وضعیت روان‌شناسی اجتماعی را در حال حاضر با کدام یک از عبارات‌های زیر می‌توان توصیف کرد؟ علمی است:
 (۱) بین رشته‌ای (۲) تجربی (۳) منحصر به فرد (۴) نظری
- ۲۵۴- اصطلاح «آسان‌سازی اجتماعی» در روان‌شناسی اجتماعی به چه معنی است؟
 (۱) آسان شدن عملکرد به مهارت فرد بستگی دارد.
 (۲) حضور جمع تأثیری بر عملکرد فرد ندارد.
 (۳) حضور جمع عملکرد فرد را بهتر می‌کند.
 (۴) حضور جمع باعث کاهش عملکرد فرد می‌شود.
- ۲۵۵- کدام شبکه‌ی ارتباطی، به سازمان متمرکز منجر می‌شود؟
 (۱) هم‌پیوند (۲) زنجیری (۳) دایره‌ای (۴) چرخشی

- ۲۵۶- عوامل پنجگانه تعیین کننده انگیزش شغلی چیست؟
 (۱) استقلال، بازخورد، پیچیدگی، دشواری، تنوع
 (۲) استقلال، بازخورد، تنوع، اهمیت، هويت
 (۳) آزادی عمل، تفویض اختیار، تنوع، ارزش، هويت
 (۴) اهمیت، تنوع، ارزش، هدفمند بودن، پیچیدگی
- ۲۵۷- شخصی که طرفدار صلح است ولی در کارخانه اسلحه سازی کار می کند، ممکن است دچار چه نوع تعارضی شود؟
 (۱) تعارض درونی
 (۲) تعارض رفتارهای متداخل
 (۳) تعارض در اهداف شغلی
 (۴) تعارض بین نقش و شخص
- ۲۵۸- چه گروهی را متجانس می نامند؟
 (۱) گروهی که اعضاء آن در چند مورد از زمینه های مرتبط با کار گروه به یکدیگر شباهت داشته باشند.
 (۲) گروهی که اعضاء آن با یکدیگر ارتباط صمیمانه و مستمر داشته باشند.
 (۳) گروهی که اعضاء آن دارای نگرش های یکسان نسبت به اهداف گروه باشند.
 (۴) گروهی که افراد آن در یک گروه سنی خاص قرار داشته باشند.
- ۲۵۹- وقتی مدیر شرایطی را فراهم می آورد که در آن نظریه ها و عقیده های مختلف در معرض داوری قرار گرفته و به وسیله یکدیگر مورد سنجش قرار می گیرند، وی از چه شیوه مدیریت تعارض استفاده کرده است؟
 (۱) تحریک تعارض
 (۲) تعدیل تعارض
 (۳) حل تعارض
 (۴) مقابله با تعارض
- ۲۶۰- مراحل فرایند خلاقیت کدامند؟
 (۱) تأمل و تعمق - تراوش فکر نو - تحقیق و ممیزی
 (۲) تجربه جدید - آزمون تجربه - بینش - نتیجه گیری
 (۳) آمادگی - نهفتگی - بینش - تحقیق و ممیزی
 (۴) آمادگی - آزمون - تجربه - نتیجه گیری
- ۲۶۱- کدام یک از جملات زیر صحیح است؟
 (۱) غیبت و ترک شغل همیشه مضر هستند.
 (۲) ترک کار همیشه مضر است.
 (۳) غیبت همیشه مضر است.
 (۴) هیچ کدام
- ۲۶۲- کدام یک از نظریه های زیر در مورد رابطه تعارض خانواده - کار و خشنودی شغلی صحیح تر است؟
 (۱) جبرانی
 (۲) وجه اشتراک
 (۳) قطعه بندی
 (۴) همه موارد
- ۲۶۳- کدام جمله صحیح نیست؟
 (۱) بیشتر محققان بر این عقیده اند که اکثر رفتارها ماهیت غریزی دارند.
 (۲) بیشتر جامعه شناسان بر این اعتقادند که اصول نظریه تکامل برای درک بقای انواع جانداران حائز اهمیت است.
 (۳) از نظر زیست شناسی اجتماعی، رفتار اجتماعی کار کردهای بیولوژیکی و تکاملی دارد.
 (۴) این نظریه در روان شناسی پذیرفته شده است که مردم به گونه های رفتار می کنند که ژن های خود را حفظ کرده و امکان بقای خویش را افزایش دهند.
- ۲۶۴- از جمله مفاهیم اساسی گروه «انسجام» است که به معنای:
 (۱) استانداردهای قابل قبول رفتاری داخل گروه که اعضاء گروه در آن سهیم اند می باشد.
 (۲) موقعیت تعریف شده اجتماعی یا رتبه ای داده شده به گروه ها یا اعضاء گروه توسط دیگران می باشد.
 (۳) میزان جذابیت افراد گروه برای یکدیگر و علاقه ای آنها برای باقی ماندن در گروه است.
 (۴) دارا بودن توانایی ها و اطلاعات گسترده ای جهت تکمیل وظایف به طور مؤثر می باشد.
- ۲۶۵- تمایل به پایبندی به اطلاعات اولیه به عنوان نقطه شروع، خطای نام دارد.
 (۱) افزایش تعهد
 (۲) جهت گیری واپس نگر
 (۳) جهت گیری نمونه ای
 (۴) جهت گیری تکیه گاهی
- ۲۶۶- منظور از گسترش افقی کار می باشد.
 (۱) افزایش و تنوع بخشیدن به وظایفی که یک شخص انجام می دهد و به مشاغلی با تنوع بیشتر منجر می شود.
 (۲) افزایش میزان کنترلی را که یک فرد بر روی برنامه ریزی، اجرا و ارزیابی عملکرد خود دارد.
 (۳) ایجاد گردهمایی از افراد منتخب جهت رایزنی یا مدیریت سازمان
 (۴) تغییر دورهای یک کارمند از یک وظیفه به وظیفه دیگر
- ۲۶۷- سه متغیر جذابیت، ارتباط عملکرد - پاداش - و ارتباط تلاش - عملکرد مربوط به کدام یک از تئوری های انگیزش می باشد؟
 (۱) هدفگذاری
 (۲) تقویت
 (۳) برابری
 (۴) انتظار
- ۲۶۸- در فرایند ارتباطات، به رمز در آوردن (Encoding) چیست؟
 (۱) فرایندی است که به وسیله آن علامتی که حامل پیام می باشد برای گیرنده ارسال می شوند.
 (۲) فرایندی است که گیرنده پیام توسط آن معنی پیام را تفسیر و تعبیر می کند.
 (۳) فرایندی است که توسط آن پیام از شکل یک مفهوم و فکر تبدیل به علامت قابل ارسال می شود.
 (۴) فرایند ارسال پیام به گونه ای که از افشاء آن جلوگیری شود.
- ۲۶۹- در فرایند سه مرحله ای تغییر کورت لوین، حصول اطمینان از تغییر دائمی چه نامیده می شود؟
 (۱) انجام
 (۲) ذوب کردن
 (۳) غلبه بر مقاومت
 (۴) مشارکت در تغییر
- ۲۷۰- اقداماتی که به حفظ و صیانت فرهنگ سازمانی کمک می کنند، کدامند؟
 (۱) جامعه پذیری، نمادهای فیزیکی، داستان ها
 (۲) داستان ها، نمادها، آداب و رسوم
 (۳) شعائر، آداب و رسوم، زبان
 (۴) گزینش، اعمال مدیریت، جامعه پذیری

- ۲۷۱- کدام مورد در پرسشنامه تحلیل مقام (PAQ) هست؟
 (۱) برنامه‌ریزی مدیر
 (۲) هماهنگی مدیر
 (۳) پذیرش تعهدات مالی توسط مدیر
 (۴) مقدار اطلاعات درونداد (اطلاعات بصری، اطلاعات ادراکی)
- ۲۷۲- در شخص بر حسب یک مقوله واحد ادراک می‌شود ولی در شخص بر اساس یک صفت ادراک می‌شود.
 (۱) اسناد - خطای هاله‌ای
 (۲) تفکر قالبی - خطای هاله‌ای
 (۳) خطای هاله‌ای - اسناد
 (۴) خطای هاله‌ای - تفکر قالبی
- ۲۷۳- ماهیت نیازهای رشد آلدرفر تقریباً معادل نیازهای می‌باشد.
 (۱) عوامل بهداشتی هرزبرگ
 (۲) عشق و محبت مزلو
 (۳) خودیابی و عزت نفس مزلو
 (۴) جسمانی مزلو
- ۲۷۴- پرداخت به کارکنان ساعتی، هفتگی یا ماهانه که به صورت تقویت پولی در پایان این دوره‌ها ارائه می‌شود، نوعی از برنامه‌ی است.
 (۱) نسبی ثابت
 (۲) نسبی متغیر
 (۳) فاصله‌دار ثابت
 (۴) فاصله‌دار متغیر
- ۲۷۵- در ارتباط با مدل پنج عاملی شخصیت، کدام یک از موارد زیر نشانگر توانایی تحمل شخص در برابر استرس است؟
 (۱) ثبات هیجانی
 (۲) پذیرنده بودن
 (۳) پذیرای تجربه بودن
 (۴) برون‌گرایی
- ۲۷۶- اینکه «کارمندان ذاتاً کار کردن را دوست ندارند و تا جایی که ممکن است از آن اجتناب می‌کنند» مربوط به کدام یک از تئوری‌های زیر است؟
 (۱) تئوری نیازهای مک کلند
 (۲) تئوری X مک گریگور
 (۳) تئوری نیازهای مزلو
 (۴) تئوری دو عاملی هرزبرگ
- ۲۷۷- در مدل ویژگی‌های شغل (JCM) شکل صحیح محاسبه امتیاز انگیزش بالقوه کدام یک از فرمول‌های زیر می‌باشد؟

$$(۱) \text{بازخورد} \times \text{استقلال} \times \frac{\text{اهمیت کار} + \text{هویت کار} + \text{تنوع شغلی}}{۳}$$

$$(۲) \text{اهمیت کار} \times \text{هویت کار} \times \frac{\text{بازخورد} + \text{استقلال} + \text{تنوع شغلی}}{۳}$$

$$(۳) \text{هویت کار} \times \text{تنوع شغلی} \times \frac{\text{بازخورد} + \text{استقلال} + \text{اهمیت کار}}{۳}$$

$$(۴) \text{اهمیت کار} \times \text{استقلال} \times \frac{\text{تنوع شغلی} + \text{هویت کار} + \text{بازخورد}}{۳}$$

- ۲۷۸- مطابق نظریه سلسله مراتب نیازهای مازلو، کدام نیاز در برگرفته عاطفه، تعلق خاطر و دوستی می‌شود؟
 (۱) احترام
 (۲) اجتماعی
 (۳) ایمنی
 (۴) خودشکوفایی
- ۲۷۹- کدام یک از نظریات زیر جزء نظریات اقتضایی رهبری نیست؟
 (۱) الگوی فیدلر
 (۲) رهبری مشارکتی
 (۳) شبکه مدیریت
 (۴) مسیر - هدف
- ۲۸۰- با توجه به این مفهوم که «سازمان‌هایی که امکان تنوع ایده‌ها را میسر ساخته و تلاشی در جهت ساختارمند کردن رفتار انسانی از خود نشان نمی‌دهند» کدام گزینه صحیح است؟
 (۱) برنامه‌ریزی بدون خلاقیت و ابتکار انجام می‌شود.
 (۲) برنامه‌ریزی با خلاقیت و ابتکار انجام می‌شود.
 (۳) خلاقیت و نوآوری در برنامه‌ریزی تقویت نمی‌شود.
 (۴) خلاقیت و نوآوری در برنامه‌ریزی تقویت می‌شود.

- ۲۸۱- عمده‌ترین مؤلفه‌ی تشکیل دهنده‌ی حقوق و دستمزد کدام است؟
 (۱) ارزش کار برحسب نیاز جامعه
 (۲) ارزش جنبی مثل مزایای شغل
 (۳) عوامل فردی مؤثر در کم و کیف کار
 (۴) عوامل کار (ماهیت کار و شرایط کارکنان)
- ۲۸۲- کدام معیار جزء معیارهای ارزشیابی برنامه‌ریزی منابع انسانی نمی‌باشد؟
 (۱) سطوح بهره‌وری در برابر اهداف تعیین شده
 (۲) میزان و شمار کارکنان حذف شده در برابر نیروهای مورد نیاز
 (۳) نرخ‌های ورودی کارکنان در برابر نرخ‌های دلخواه و تعیین شده
 (۴) هزینه‌های نیروی کار در برابر پیش‌بینی‌های بودجه‌ای
- ۲۸۳- عوامل در روان‌شناسی بهره‌وری با موضوعات روان‌شناسی کارکنان همخوانی دارد.
 (۱) برون‌سازمانی اصلی (۲) درون‌سازمانی اصلی (۳) درون‌سازمانی مکمل (۴) مبتنی بر محور
- ۲۸۴- اگر کمیته ارزشیابی شغل، اجزای حساس یا قابل جبران تشکیل دهنده شغل را با یکدیگر بررسی کند از چه روشی استفاده کرده است؟
 (۱) امتیازی (۲) رتبه‌بندی (۳) درجه‌بندی (۴) مقایسه عوامل
- ۲۸۵- کدام روش در نیرویابی به احتمال بیشتر منجر به تبعیض می‌گردد؟
 (۱) استفاده از کارکنان موجود به عنوان منبع نیرویابی
 (۲) استفاده از نقل و انتقالات و ترفیعات به عنوان منبع نیرویابی
 (۳) جذب مقطعی به کار از طریق رسانه‌های گروهی
 (۴) مراجعه شخصی در شرایط بازار کساد
- ۲۸۶- اگر الگوی پاسخ آزمودنی‌ها در بخش نمرات بالا قرار گیرد، کدام گرایش (خطا) در پاسخ دیده می‌شود؟
 (۱) تساهلی (۲) سخت‌گیری (۳) گرایش مرکزی (۴) هاله‌ای
- ۲۸۷- مدیریت بر مبنای هدف (MBO) محبوبیت ارزشیابی از سوی را افزایش می‌دهد.
 (۱) زیردست (۲) سرپرست (۳) خود (۴) همکار
- ۲۸۸- در کدام سیستم انگیزشی پرداخت، اندازه‌گیری میزان تشریک مساعی شاغل ممکن است دشوار باشد؟
 (۱) پاداش تولید (۲) پاداش شایستگی (۳) قطعه‌کاری (۴) کارمزد
- ۲۸۹- به مصاحبه‌ای که داوطلبان در گروه ۵ نفری دور یک میز می‌نشینند و ۴ نفر مصاحبه‌کننده نیز در چهار طرف اطاق مصاحبه قرار می‌گیرند و از مصاحبه‌شوندگان خواسته می‌شود به طور گروهی مشکلی را تحلیل و راه حل مناسبی را ارائه دهند، مصاحبه‌ی می‌گویند.
 (۱) مرحله‌ای (۲) گروهی (۳) تحت فشار (۴) آزاد
- ۲۹۰- برای تهیه و تعیین کدام ویژگی یک آزمون تلاش می‌کنیم ضریب همبستگی بین نمرات حاصل از اجرای آزمون مورد نظر را با آزمونی که قبلاً برای همین منظور تهیه، میزان و اجرا شده است، به دست آوریم؟
 (۱) اعتبار (۲) روایی (۳) سهولت یا سختی (۴) هنجار
- ۲۹۱- مزیت پاداش‌های درونی، در مقایسه با پاداش‌های بیرونی، کدام است؟
 (۱) هزینه‌ی بیشتر برای سازمان، نیاز بیشتر به نظارت سرپرست، نقش مهم نظر افراد دیگر
 (۲) هزینه‌ی بیشتر برای سازمان، ولی تابع سیاست‌های سازمان، غیرنقدی و غیرمادی بودن
 (۳) هزینه‌ی کمتر برای سازمان، تابع نظر مدیریت، نقدی و مادی بودن آن
 (۴) هزینه‌ی کمتر برای سازمان، نیاز کمتر به نظارت سرپرست برای انجام کارها، خودجوشی کارکنان
- ۲۹۲- سه خصوصیت بنیادی طراحی شغل کدامند؟
 (۱) اهداف، بازخورد، گرانباری شغل
 (۲) وظیفه‌ها، ویژگی‌ها، اهداف
 (۳) ویژگی‌ها، عنصرهای شناختی شغل، استقلال عمل
 (۴) ویژگی‌ها، گونه‌گونی مهارت، عنصرهای کالبدی شغل
- ۲۹۳- کدام عبارت در مورد شرح شغل و تحلیل شغل صحیح‌تر است؟
 (۱) شرح شغل قبل از تحلیل شغل صورت می‌گیرد.
 (۲) شرح شغل جزء طراحی شغل است.
 (۳) شرح شغل جزئی از تحلیل شغل است.
 (۴) تحلیل شغل قبل از شرح شغل صورت می‌گیرد.
- ۲۹۴- تفاوت بین برنامه‌ریزی جایگزینی و برنامه‌ریزی جانشینی که از سوی سازمان‌ها برای پیش‌بینی عرضه به کار برده می‌شوند، این است که؟
 (۱) برنامه‌ریزی جانشینی بر خلاف برنامه‌ریزی جایگزینی بیشتر برای زمان دورتر در نظر گرفته می‌شود.
 (۲) در شیوه جانشینی از روش داوری و در شیوه جایگزینی از روش پیش‌بینی آماری استفاده می‌شود.
 (۳) در شیوه جانشینی برخلاف شیوه جایگزینی از روش تحلیل رشته‌های زمانی استفاده می‌شود.
 (۴) در شیوه جایگزینی برخلاف شیوه جانشینی از تحلیل رگرسیون استفاده می‌شود.
- ۲۹۵- در کدام روش پیش‌بینی نیازهای منابع انسانی، شمار کارکنان در گذشته برای پیش‌بینی نیازهای منابع انسانی به کار برده می‌شود؟
 (۱) نسبت‌های کارکنان (۲) نسبت‌های بهره‌وری (۳) تحلیل رشته‌های زمانی (۴) تحلیل تصادفی احتمالات
- ۲۹۶- برای تهیه‌ی سؤالات مربوط به یک موضوع، باید ابتدا رئوس مطالب آن معلوم شود و بعد در هر قسمت ریز مباحث، مشخص شود، به این روش در روانشناسی کارکنان چه می‌گویند؟
 (۱) بودجه‌بندی (۲) پراکنش موضوع (۳) جمع‌بندی (۴) قانون‌مندی

- ۲۹۷- مدیریت امور کارکنان، برنامه‌ی پنج ساله‌ی پرداخت پاداش برای افراد تهیه می‌کند، این فعالیت در چه سطحی صورت می‌گیرد؟
 (۱) راهبردی (دور برد) (۲) راهبردی - مدیریتی (۳) عملیاتی (کوتاه برد) (۴) مدیریتی (میان برد)
- ۲۹۸- با توجه به این که کیفیت زندگی کاری به عنوان یکی از شاخص‌های سود دهی برای ارزشیابی مدیریت امور کارکنان به کار می‌رود، کدام شاخص نشانه‌ی کیفیت زندگی کاری است؟
 (۱) افزایش عملکرد (۲) کاهش سوانح و بیماری‌ها (۳) کاهش شکایات (۴) کاهش غیبت‌ها
- ۲۹۹- با توجه به این که برنامه‌ریزی نیروی انسانی جزء وظایف مدیریت امور کارکنان و منابع انسانی است، برای ارزیابی این وظیفه کدام معیار مناسب‌تر می‌باشد؟
 (۱) تعداد شکایات‌ها و اعتصاب‌ها (۲) رضایت کارکنان
 (۳) رضایت مدیران (۴) هزینه سرانه‌ی استخدام شدگان
- ۳۰۰- از جمله فعالیت‌های برنامه‌ریزی و پیش‌بینی نیاز سازمان به منابع انسانی است.
 (۱) تحلیل مشاغل کنونی به منظور تعیین KSA ها (۲) جذب کارجویان
 (۳) هدایت کردن کارکنان (۴) هماهنگ کردن برنامه‌ها
- ۳۰۱- در کدام روش تحلیل شغل، چگونگی انجام شغل با بهترین کارایی و اثر بخشی ممکن مدنظر است؟
 (۱) نمونه‌گیری کار (۲) پرسش‌نامه تحلیل مقام (۳) تحلیل توانایی‌های بدنی (۴) تحلیل روش‌ها
- ۳۰۲- در روش امتیازآموزی، ارتباطات مربوط به کدام عامل شغلی است؟
 (۱) کوشش (۲) مهارت (۳) مسؤلیت (۴) محیط
- ۳۰۳- اساس دوام سازمان کدام است؟
 (۱) آموزش و بهسازی منابع انسانی موجود (۲) برنامه‌ریزی نیروی انسانی
 (۳) ترفیع، جابجایی و انتقال (۴) سرپرستان سازمان
- ۳۰۴- نخستین مرحله در الگوی اعتبار پیش‌بین کدام است؟
 (۱) تجزیه و تحلیل شغل (۲) ایجاد فرضیه
 (۳) ایجاد متغیر پیش‌بین (۴) اجرای آزمون‌های پیش‌بین در مورد نمونه متقاضیان
- ۳۰۵- نسبت داده‌ها به ستاده‌ها در یک سازمان را چه می‌نامند؟
 (۱) اعتباریابی متقاطع (۲) ارزشیابی (۳) بازاریابی (۴) کارایی

اگر دانشگاه اصلاح شود مملکت اصلاح می‌شود.
امام خمینی (ره)

دفترچه شماره ۳

عصر جمعه
۸۶/۱۲/۳

جمهوری اسلامی ایران
وزارت علوم، تحقیقات و فناوری
سازمان سنجش آموزش کشور

آزمون ورودی
دوره‌های کارشناسی ارشد ناپیوسته داخل
سال ۱۳۸۷

مجموعه روان‌شناسی
(کد ۱۱۳۳)

شماره داوطلب:

نام و نام خانوادگی داوطلب:

مدت پاسخگویی: ۵۰ دقیقه

تعداد سؤال: ۷۵

عنوان مواد امتحانی، تعداد و شماره سؤالات

ردیف	مواد امتحانی	تعداد سؤال	از شماره	تا شماره
۱	روان‌شناسی عمومی	۲۵	۱	۲۵
۲	روان‌شناسی بالینی	۲۵	۲۶	۵۰
۳	بالندگی سازمانی	۲۵	۵۱	۷۵

اسفند ماه سال ۱۳۸۶

استفاده از ماشین حساب مجاز نمی‌باشد.

- ۱- کودکی که معتقد است نباید دروغ بگوید چون اگر والدینش بفهمند، تنبیه می‌شود، طبق نظریه کلبه‌گر، در کدام مرحله از رشد اخلاقی قرار دارد؟
- (۱) گرایش به قانون و نظم (۲) قراردادی
(۳) پیش قراردادی (۴) پس قراردادی
- ۲- راهبردهایی که جواب‌های مسأله را تضمین می‌کنند چه نام دارند؟
- (۱) الگوریتم‌ها (۲) روش‌های اکتشافی
- ۳- طبق EEG، امواج دلتا در کدام مرحله خواب به وجود می‌آید؟
- (۱) اول (۲) اول و دوم
- ۴- آرام‌بخش‌ها جزء کدام دسته از داروهای روان‌گردان هستند؟
- (۱) توهم‌زاها (۲) کندسازها
- ۵- کدام یک از موارد زیر جزء مشخصه‌های وابستگی دارویی نیست؟
- (۱) افزایش خواب REM (۲) افزایش تحمل
- ۶- دستگاه سمپاتیک کدام یک از تغییرات زیر را سبب می‌شود؟
- (۱) کاهش تعریق (۲) کاهش ضربان قلب
- ۷- طبق کدام نظریه، پر خاشک‌گری و ناکامی نشأت می‌گیرد؟
- (۱) پدیدارشناختی (۲) روان‌کاوی
- ۸- کدام یک از موارد زیر جزء انواع شرطی شدن آزارنده نیست؟
- (۱) اجتناب (۲) تقویت منفی
- ۹- در چارچوب نظام پیاز، «بازی موزی» در کدام مرحله به وجود می‌آید؟
- (۱) پیش عملیاتی (۲) جسی حرکتی
- ۱۰- وقتی جاندار یاد می‌گیرد که محرک آشنا را نادیده بگیرد، کدام نوع یادگیری دست می‌یابد؟
- (۱) یادگیری از راه بینش (۲) شرطی شدن عامل
- ۱۱- کدام رویکرد روان‌شناختی بر تجربه‌های ذهنی و انگیزش در جهت خود شکوفایی تأکید می‌کند؟
- (۱) پدیدارشناختی (۲) روان‌شناسی فرهنگ‌نگر
- ۱۲- در استفاده از روش‌ها و توصیه‌های مفید برای مطالعه، استفاده از کدام مورد در درجه دوم اهمیت است؟
- (۱) از تداخل جلوگیری کردن (۲) با فواصل زمانی خواندن
- ۱۳- چارلز داروین معتقد بود که در تلاش برای بقا تنها
(۱) انسان است که از نسل میمون به وجود آمده است.
(۲) سازگارترین جانداران به بلوغ و تولیدمثل می‌رسند.
(۳) ماهی‌هایی که تندتر شنا می‌کنند زنده می‌مانند.
(۴) مردمانی که ذاتاً مصونیت دارند باقی می‌مانند.
- ۱۴- اولین اصل در تفکر انتقادی کدام است؟
(۱) بر وجود مدارک پافشاری کردن (۲) تعاریف را بررسی کردن
- ۱۵- اثر بارنوم چیست؟
(۱) اثر گذاری جایگاه خورشید و ماه در خلق
(۲) اثر گذاری جایگاه اجسام آسمانی در شخصیت انسان‌ها
(۳) تفکر انتقادی داشتن و شکاک بودن
(۴) درست به نظر رسیدن گزارش‌های شخصیتی کلی و دروغین
- ۱۶- علامت اختصاری SAME بیانگر کدام مفاهیم است؟
(۱) الکتروانسفالوگرام یا نوار مغزی انسان
(۲) تکانه‌ی عصبی یا شلیک نورون‌ها
(۳) دستگاه عصبی مرکزی یا مغز و نخاع
(۴) نورون‌های اوران و نورون‌های وایران
- ۱۷- اگر زنی در یک ماه دو اوول آزاد کند و هر دو بارور شوند، آنها به تبدیل خواهند شد.
(۱) دوقلوهای ناهمساز (۲) دو برادر و خواهر
(۳) دو خواهر ناهمساز (۴) دوقلوهای همساز
- ۱۸- مفهوم هوش هیجانی از چه زمانی مطرح شده است؟
(۱) ۱۹۳۹، فوت زیگموند فروید (۲) ۱۹۵۵، تهیه شدن آزمون بینه (۳) ۱۸۷۹، تأسیس آزمایشگاه وونت (۴) ۱۸۴۸، آسیب دیدن فینیس گیج
- ۱۹- خدمت بزرگ ایننگه‌اوس به روان‌شناسی این بود که نشان داد:
(۱) می‌توانیم آزمایش‌ها را بیشتر روی خودمان انجام دهیم.
(۲) می‌توان یادگیری را به صورت آزمایشی مطالعه کرد.
(۳) ۶۵ درصد آموخته‌ها، پس از یک ساعت فراموش می‌شود.
(۴) می‌توان هجاهای بی‌معنی را نیز مورد استفاده قرار داد.
- ۲۰- کدام یک از عوامل تشکیل‌دهنده‌ی هوش هیجانی در رابطه با خود فرد است؟
(۱) هوش سیالی و هوش متبلور (۲) هوش A و هوش B
(۳) خود - آگاهی و خود - مدیریتی (۴) آگاهی اجتماعی و مدیریت رابطه
- ۲۱- یکی از تفاوت‌های عمده‌ی رفتار غریزی با رفتار بازتابی این است که
(۱) در همه‌ی انواع یک نوع دیده می‌شود.
(۲) جایگاه خاصی ندارد.
(۳) رفتار بسیار ساده و پیش پا افتاده است.
(۴) نیاز به یادگیری ندارد.
- ۲۲- وقتی می‌گوییم که در سنین بالا آفت شنوایی کامل نیست، منظور این است که
(۱) آفت شنوایی جنبه‌ی ارثی و خانوادگی دارد نه توارثی.
(۲) انسان به ندرت به آفت شنوایی مبتلا می‌شود.
(۳) آفت شنوایی تنها برای برخی فرکانس‌ها پیش می‌آید.
(۴) در آفت شنوایی تفاوت‌های فردی وجود دارد.
- ۲۳- بویایی انسان خیلی زود با موقعیت سازگار می‌شود. این سازگاری در کجا مضر واقع می‌شود؟
(۱) هنگام خرید عطر یا ادوکلون (۲) کار در دباغ‌خانه‌ها
(۳) توقف در کفش‌کنی مجالس (۴) تخلیه‌ی فاضلاب

۲۴- از نشانه‌های وسواس می‌توان مورد یا موارد زیر را نام برد:

(۱) عدم همکاری وسواسی با اطرافیان

(۳) تعارض بین نهاد و وجدان اخلاقی

۲۵- در خطای مولر- لایر، متغیر مستقل کدام است؟

(۱) طول پاره‌خط (۲) طول نیم‌خط

(۲) عدم آگاهی فرد از بوجی عملکرد خود

(۴) احساس شرم و ترس از تحقیر شدن

(۴) جهت شاخک‌ها

(۳) طرز ارائه

konkooeravan.ir

- ۲۶- مواجهه‌سازی تخیلی از فنون کدام نوع درمانگری است؟
 (۱) انسان‌گرایی و اصالت وجودی
 (۲) روان‌پویایی
 (۳) رفتار درمانگری
 (۴) شناخت درمانگری
- ۲۷- نام هذیانی است که در آن افکار فرد با صدای بلند طوری پخش می‌شود که توسط دیگران قابل درک است؟
 (۱) القای فکر
 (۲) انتشار افکار
 (۳) تحت کنترل بودن
 (۴) انتشار افکار
- ۲۸- در کدام نوع درمانگری روان‌شناس می‌کوشد تا بیمار را از احساس داشتن کنترل بیرونی به احساس داشتن کنترل درونی هدایت نماید؟
 (۱) اصالت وجودی
 (۲) انسان‌گرایی
 (۳) شناختی
 (۴) گشتالت درمانگری
- ۲۹- الگوی رفتارگرایی در درمان کدام اختلال مؤثرتر بوده است؟
 (۱) اختلال اضطراب فراگیر
 (۲) فوبیا
 (۳) PTSD
 (۴) ADHD
- ۳۰- مصاحبه با ساختار بیشتر مورد نظر کدام رویکرد است؟
 (۱) رفتاری
 (۲) روان‌پویشی
 (۳) سیستمیک
 (۴) شناختی
- ۳۱- درمانگری تعلیم‌الصحیح استرس (مصون‌سازی در مقابل استرس) توسط چه کسی مورد تأکید واقع شده است؟
 (۱) آلبرت ایس
 (۲) کارل راجرز
 (۳) مارتین سلیگمن
 (۴) میشن بام
- ۳۲- روان‌درمانگری پسکو درام (روان‌بازی درمانگری) به چه کسی نسبت داده می‌شود؟
 (۱) پرلز
 (۲) مورای
 (۳) مورنو
 (۴) کاهوت
- ۳۳- در کدام نظریه بعضی افراد حوادث بی‌معنول ناتوانی خود و حوادث خوب را معلول موقعیت‌های محیطی می‌دانند؟
 (۱) اسناد
 (۲) انتخاب اجتماعی
 (۳) انتقال اجتماعی
 (۴) بی‌پناهی آموخته شده
- ۳۴- کدام مورد در جریان روان‌درمانگری، انتقال محسوب می‌شود؟
 (۱) احساساتی که درمان‌جو نسبت به درمانگر آشکار می‌سازد.
 (۲) احساساتی که درمانگر نسبت به درمان‌جو ابراز می‌نماید.
 (۳) تغییر احساسات تنفرانگیز درمان‌جو نسبت به والدین
 (۴) جان‌نشین ساختن احساسات پسندیده به جای احساسات ناپسند توسط درمان‌جو
- ۳۵- کدام آزمون را هانری مورای پایه‌گذاری کرده است؟
 (۱) آزمون تکمیل جملات ناتمام
 (۲) آزمون شخصیت اندریافت موضوع
 (۳) آزمون سنجش عوامل شخصیت
 (۴) آزمون شخصیت چند وجهی مینه سوتا
- ۳۶- مؤثرترین نوع درمان برای بی‌اختیاری ادرار کدام است؟
 (۱) آموزش والدین
 (۲) آموزش والدین همراه‌دارو و درمان
 (۳) دارو درمانی
 (۴) زنگ و تشک
- ۳۷- روان‌شناس معروف مارتین سلیگمن بنیان‌گذار کدام جنبش در روان‌شناسی است؟
 (۱) آسیب‌شناسی روانی
 (۲) شناخت درمانی
 (۳) روان‌شناسی سلامت
 (۴) روان‌شناسی مثبت
- ۳۸- رایج‌ترین ابزار بخش بالینی کدام است؟
 (۱) مصاحبه نیمه‌ساختاریافته
 (۲) مصاحبه بدون ساختار
 (۳) مصاحبه باساختار
 (۴) آزمون‌های هورافکن
- ۳۹- گفته می‌شود حساسیت‌زدایی با حرکات چشم در درمان کدام اختلال مؤثر است؟
 (۱) اختلال افسرده‌خویی
 (۲) اختلال وسواسی حسرت
 (۳) PTSD (اختلال استرس پس از ضربه)
 (۴) سردردهای تنشی
- ۴۰- گروه درمانی تحلیل روابط T.A. موجب افزایش چه نوع بصیرتی می‌شود؟
 (۱) رفتاری
 (۲) شناختی
 (۳) عاطفی
 (۴) عقلانی
- ۴۱- مزیت مصاحبه ساختار یافته در چیست؟
 (۱) اعتبار و پایایی آن بیشتر است.
 (۲) متکی به تجربه و تخصص مصاحبه‌کننده است.
 (۳) از طریق آن اطلاعات بیشتری می‌توان کسب کرد.
 (۴) مراجع احساس راحتی بیشتری می‌کند.
- ۴۲- اختلال معادل اختلال هویت تجزیه‌ای است.
 (۱) شخصیت چندگانه
 (۲) فراموشی تجزیه‌ای
 (۳) فراموشی روانزا
 (۴) گریز تجزیه‌ای
- ۴۳- تفسیر غلط وقایع اتفاقی و خارجی به گونه‌ای که انگار ارتباط مستقیم با خود فرد دارند، بیانگر کدام یک از علائم است؟
 (۱) سوء ادراک واقعیت
 (۲) هذیان انتساب به خود
 (۳) هذیان انتشار افکار
 (۴) هذیان پارانوئید
- ۴۴- کدام مفهوم، با مفهوم روان‌درمانی رابطه‌ی بیشتری دارد؟
 (۱) احساس
 (۲) ادراک
 (۳) انگیزش
 (۴) یادگیری
- ۴۵- در تئوری احتیاج و پرس کدام یک از عوامل زیر نقش بسیار مهمتری در رشد شخصیت دارد؟
 (۱) انگیزه
 (۲) غرایز
 (۳) محیط
 (۴) وراثت
- ۴۶- کدام نمره‌ی آزمون هوشی و کسلر از بیشترین اعتبار و روایی برخوردار است؟
 (۱) هوشبهر ادراک
 (۲) هوشبهر کلی
 (۳) هوشبهر غیرکلامی
 (۴) هوشبهر کلامی

۴۷- فروید بر چه اساسی «گریزه مرگ» را مطرح ساخت؟

- ۱) انسان به مرگ به عنوان یک حقیقت گریزناپذیر بسیار می‌اندیشد.
- ۲) انسان رفتارهایی به منظور تخریب خود انجام می‌دهد.
- ۳) مرگ یک عنصر اساسی زندگی است.
- ۴) مرگ واقعی است انکارناپذیر

۴۸- تئوری دو عاملی هوش توسط چه کسی مطرح شد؟

- ۱) اسپیرمن
- ۲) ترستون
- ۳) ثرندایک
- ۴) گالتون

۴۹- هر کدام تست، از محرک‌های بصری استفاده شده است؟

- ۱) شخصیت کالیفرنیا (CPI)
- ۲) بندر گشتالت
- ۳) اندریافت موضوع (TAT)
- ۴) بندر گشتالت و تست اندریافت موضوع (TAT)

۵۰- چرا تست‌های هوشی که برای دوره‌ی طفولیت ساخته می‌شوند ارزش زیادی ندارند؟

- ۱) زیرا جلب توجه و تمرکز کودک در قبل از ۲ سالگی بسیار دشوار است.
- ۲) زیرا قابلیت چندانی در پیش‌بینی هوش فرد در بزرگسالی ندارند.
- ۳) زیرا کودک قبل از ۲ سالگی نمی‌تواند حرف بزند.
- ۴) همه موارد.

konkooorera

- در سنخ شناسی کدام عامل گفته می شود این عامل بر اساس نقش کارگزار تغییر، سنخ مشتریان، سنخ مشکلاتی که باید حل شوند و نوع آن عامل، طبقه بندی می شوند.
- ۵۱- (۱) مداخلات توسعه سازمان (۲) شخصیت کارکنان سازمان (۳) مشتریان سازمان (۴) مشکلات سازمان
- ۵۲- آن دسته از باورها که شخص بر مبنای آنها مطلوب یا نامطلوب بودن پدیده ها را تعیین می کند چه نامیده می شوند؟
 (۱) واقعیت (۲) پیش فرض (۳) باور (۴) ارزش
- ۵۳- در «اصول مدیریت علمی تیلور» بر کدام مورد تأکید به عمل آمده است؟
 (۱) سلسله مراتب اختیار (۲) قوانین غیر شخصی (۳) زمان سنجی و حرکت سنجی (۴) روش های انعطاف ناپذیر و قوانین غیر شخصی
- ۵۴- در رابطه با baldنگی سازمانی، «ارزش ها» دارای چه وضعیتی هستند؟
 (۱) سکون (۲) تغییر تدریجی (۳) انجماد (۴) ایستایی مداوم
- ۵۵- اولین نتیجه اساسی توسعه سازمان، کدام است؟
 (۱) افزایش عملکرد سازمانی (۲) افزایش میزان رضایت شغلی کارکنان (۳) کاهش تعداد کارکنان سازمان (۴) کاهش خشنودی مدیران از تغییرات پیش آمده
- ۵۶- به آنچه که عامل تغییر پس از عقد قرارداد با مشتری خود و در جهت اجرای مفاد توافقنامه فی ما بین انجام می دهد، چه گفته می شود؟
 (۱) توافقنامه روان شناختی (۲) فعالیت تشخیصی (۳) مشتری مداری (۴) مداخله
- ۵۷- با توجه به پیش فرض ها و ساختارهای جدید سازمانی، کدامیک از وضعیت های زیر مورد تأیید baldنگی سازمانی است؟
 (۱) برد - باخت (۲) برد - برد (۳) باخت - برد (۴) باخت - باخت
- ۵۸- در تعاریف ارائه شده از baldنگی سازمانی، بر کدامیک از ویژگی های زیر تأکید شده است؟
 (۱) برنامه ریزی دراز مدت، مبتنی بر علوم رفتاری، راه حل های سریع
 (۲) برنامه ریزی دراز مدت، تغییرات مقطعی و ناگهانی، تکلیفی یا همه جانبه
 (۳) تغییرات دراز مدت، سیستمی یا همه جانبه، مبتنی بر علوم رفتاری
 (۴) سیستمی یا همه جانبه، راه حل های سریع، حمایت مدیریت
- ۵۹- در مراحل اولیه baldنگی سازمانی، توصیه شده که از خدمات مشاوره ای یک فرد تحت عنوان «شخص ثالث» استفاده به عمل آید. معمولاً، نقش شخص ثالث به چه کسی سپرده می شود؟
 (۱) یک متخصص بیطرف (۲) یک مدیر عالی رتبه ی سازمان (۳) فردی از کارکنان همان سازمان (۴) مدیر قبلی همان سازمان
- ۶۰- مفهوم کدام جمله نادرست است؟
 (۱) هر برنامه تغییر نیازمند به مشاور توسعه سازمانی است که می تواند داخلی یا خارجی باشد.
 (۲) مشاور baldنگی سازمانی باید با نیروهای رقابتی تغییر یابنده مقابله کند.
 (۳) معمولاً سازمان هایی که بیشتر به تغییر نیاز دارند کمتر از سازمان های دیگر پذیرای آن هستند.
 (۴) برنامه های تغییر به طور اتفاقی پیش می آید، هدف خاصی ندارد ولی نیازمند به رهبری درست است.
- ۶۱- تغییر روش رفتاری در بخشی از سازمان، بدون اینکه بر بخش های دیگر تأثیر بگذارد:
 (۱) امکان ناپذیر است (۲) بسیار ساده است (۳) عاقلانه است (۴) مشکل است
- ۶۲- مجموعه کارکنان یک سازمان در مورد محل کار خود و دوستانه یا خصمانه بودن آن برداشت هایی دارند: این برداشت ها یا ارزیابی مجموعه کارکنان سازمان را چه نامیده اند؟
 (۱) جوسازمانی (۲) روحیه کارکنان سازمان (۳) فرهنگ سازمانی (۴) هنجار درونی سازمان
- ۶۳- در کدامیک از انواع رهبری بر مبادله منصفانه بین پیرو و رهبر، که عملکرد عادی را نتیجه می دهد، تأکید می شود؟
 (۱) رهبری تحول گرا (۲) رهبری مردمی (۳) رهبری تعاملی یا مبادله ای (۴) رهبری مستقیم
- ۶۴- یکی از اهداف مهم baldنگی سازمانی را افزایش مشارکت و توانمند سازی دانسته اند. برنامه های مشارکت - توانمندسازی را باید برای کدام دسته از کارکنان مورد استفاده قرار داد؟
 (۱) کارشناسان سازمان (۲) همه کارکنان (۳) صرفاً مدیران عالی سازمان (۴) فقط مدیران و سرپرستان سازمان
- ۶۵- در یک الگو که برای تشخیص و تغییر در baldنگی سازمانی مورد استفاده قرار می گیرد فاصله بین رویدادها یا وضعیت موجود با آنچه که باید باشد مورد بررسی قرار می گیرد. این الگو را چه می نامند؟
 (۱) انحراف از برنامه ریزی (۲) تحلیل بنیادی (۳) تجزیه و تحلیل تفاوت ها (۴) برنامه ریزی و اقدام عملی
- ۶۶- برنامه ها و طرح های تحقیقی باید بر اساس دو نوع ارزش فلسفی و عملی انجام پذیرند: (۱) باید بر داده های معتبر مبتنی باشند، و (۲) در شرایط واقعی به اجرا در آیند. این نوع تحقیق که «لوین» آن را روش شناسی نوین نامیده و به اعتقاد وی قادر است ریشه مسایل اجتماعی را از بین ببرد موسوم است به:
 (۱) الگوی تحقیق اثربخش (۲) مدیریت تحقیق اثربخش (۳) تحقیق نظری - بنیادی (۴) تحقیق در عمل
- ۶۷- برای «چگونگی کار گروه»، شامل مواردی نظیر پویایی های گروهی و شیوه های عمل، چه اصطلاحی به کار برده شده است؟
 (۱) فرآیند (۲) وظیفه (۳) تشخیص (۴) تصمیم گیری
- ۶۸- در «رویکرد گشتالت به تیم سازی»، اکثراً بر کدام مورد تأکید می شود؟
 (۱) جامعه (۲) سازمان (۳) فرد (۴) گروه

۶۹- به نظامی از ارزش‌ها و باورهای مشترک که در تعامل با افراد، ساختار و نظام‌های سازمان، هنجارهای رفتاری را شکل می‌دهند، چه گفته می‌شود؟

(۱) سازمان (۲) فرهنگ (۳) نگرش (۴) هنجار

۷۰- هدف یالتدگی سازمانی، چیست؟

- (۱) تلاشی همه جانبه برای ارتقای سطح روحیه و نگرش‌های کارکنان
- (۲) تلاش پیگیر برای تهیه چارت سازمانی کارآمد برای سازمان
- (۳) بهبود اثر بخشی سازمان و اعضای آن از طریق برنامه‌ی تغییر نظام‌مند
- (۴) بهبود بهره‌وری شغلی کارکنان از طریق مشارکت آنان در دوره‌های آموزشی نظام‌مند

۷۱- مؤنمه جامع «شبکه تحول سازمان» توسط چه کسانی طراحی شد؟

(۱) بلیک و موتون (۲) بک‌هارد و مک‌گریگور (۳) تیلور و لوین (۴) اشمیت و هانتر

۷۲- در واحدهای مختلف یک سازمان، همزمان با فعالیت‌های عادی آن و به منظور حل مسایل ناگهانی و پیچیده و غیر عادی آینده، برنامه‌ها یا ساختارهایی ایجاد می‌گردند که تحت عنوان «جهان کوچکی از کل سازمان» معروف شده‌اند. این برنامه‌ها یا ساختارها موسومندبه:

(۱) برنامه‌های حلقه کنترل کیفیت (۲) برنامه‌های کیفیت زندگی کاری

(۳) برنامه‌های مدیریت بر مبنای هدف (۴) ساختارهای موازی یادگیری یا سازمان‌های جنبی

۷۳- در کارگاه‌های برنامه‌ریزی زندگی کاری و کارراه، در مقایسه با کارگاه‌ها و فعالیت‌های آموزشی دیگر، بیشتر بر کدام مورد تأکید به عمل می‌آید؟

(۱) فرآیندها (۲) افراد (۳) ساختارها (۴) سازمان

۷۴- مفهوم کدام جمله صحیح است؟

(۱) اگر شرکت‌ها می‌خواهند موفق باشند باید از انطباق دادن خود با تغییرات محیطی بپرهیزند.

(۲) برای بقای مستمر سازمان به انطباق نیازمندیم و نه بهات

(۳) بهترین شرکت‌ها فقط به ممتاز بودن اعتقاد دارند و نه به بهبود و تغییر دائمی

(۴) در محیط کسب و کار امروزی، بیش از هر زمان دیگری از تاریخ، تنها عامل ثابت، تغییر است.

۷۵- کدام مورد در ارتباط با هدف ایجاد ساختارهای یادگیری موازی صحیح نندارد؟

(۱) ایجاد نوعی فرهنگ متفاوت درون سازمان مکمل

(۲) ایجاد زمان و فضای گسترده برای تفکر، گفتگو و تصمیم‌گیری به شیوه‌ای مشابه با آنچه به طور معمول در کار روی می‌دهد.

(۳) ایجاد نوعی سازمان مکمل که در کنار سازمان معمولی و رسمی به وجود می‌آید

(۴) عمل بر اساس شیوه‌ها و هنجارهای متفاوت از آنچه به صورت معمول در کار روی می‌دهد.

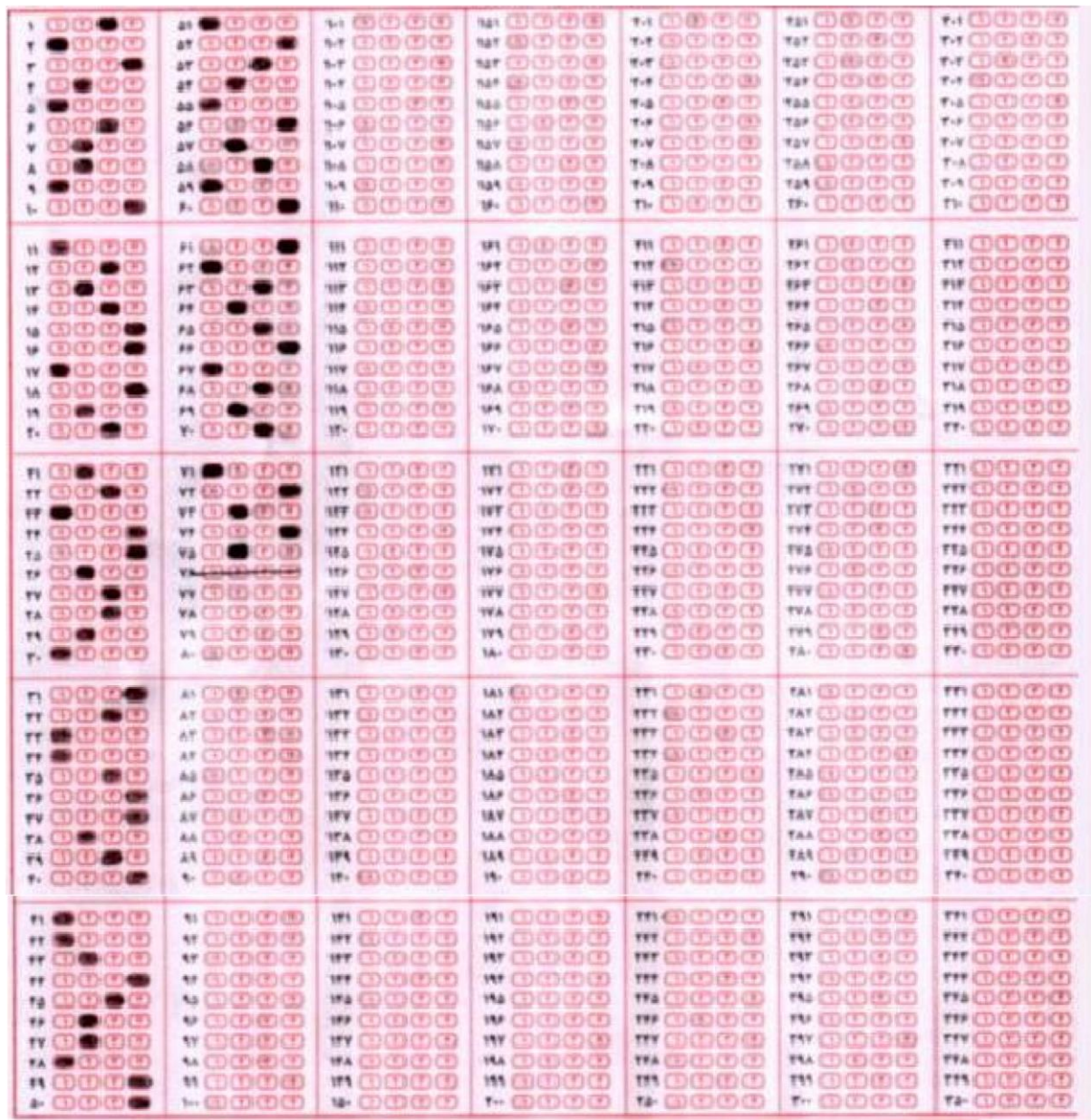
Konko

پاسفنامه کنکور کارشناسی ارشد روانشناسی - سراسری ۱۳۸۷

منبع: سازمان سنجش

۱	۲۱	۳۱	۴۱	۵۱	۶۱	۷۱
۲	۳۲	۴۲	۵۲	۶۲	۷۲	۸۲
۳	۴۳	۵۳	۶۳	۷۳	۸۳	۹۳
۴	۵۴	۶۴	۷۴	۸۴	۹۴	۰۴
۵	۶۵	۷۵	۸۵	۹۵	۰۵	۱۵
۶	۷۶	۸۶	۹۶	۰۶	۱۶	۲۶
۷	۸۷	۹۷	۰۷	۱۷	۲۷	۳۷
۸	۹۸	۰۸	۱۸	۲۸	۳۸	۴۸
۹	۰۹	۱۹	۲۹	۳۹	۴۹	۵۹
۱۰	۱۰	۲۰	۳۰	۴۰	۵۰	۶۰
۱۱	۲۱	۳۱	۴۱	۵۱	۶۱	۷۱
۱۲	۳۲	۴۲	۵۲	۶۲	۷۲	۸۲
۱۳	۴۳	۵۳	۶۳	۷۳	۸۳	۹۳
۱۴	۵۴	۶۴	۷۴	۸۴	۹۴	۰۴
۱۵	۶۵	۷۵	۸۵	۹۵	۰۵	۱۵
۱۶	۷۶	۸۶	۹۶	۰۶	۱۶	۲۶
۱۷	۸۷	۹۷	۰۷	۱۷	۲۷	۳۷
۱۸	۹۸	۰۸	۱۸	۲۸	۳۸	۴۸
۱۹	۰۹	۱۹	۲۹	۳۹	۴۹	۵۹
۲۰	۱۰	۲۰	۳۰	۴۰	۵۰	۶۰
۲۱	۲۱	۳۱	۴۱	۵۱	۶۱	۷۱
۲۲	۳۲	۴۲	۵۲	۶۲	۷۲	۸۲
۲۳	۴۳	۵۳	۶۳	۷۳	۸۳	۹۳
۲۴	۵۴	۶۴	۷۴	۸۴	۹۴	۰۴
۲۵	۶۵	۷۵	۸۵	۹۵	۰۵	۱۵
۲۶	۷۶	۸۶	۹۶	۰۶	۱۶	۲۶
۲۷	۸۷	۹۷	۰۷	۱۷	۲۷	۳۷
۲۸	۹۸	۰۸	۱۸	۲۸	۳۸	۴۸
۲۹	۰۹	۱۹	۲۹	۳۹	۴۹	۵۹
۳۰	۱۰	۲۰	۳۰	۴۰	۵۰	۶۰
۳۱	۲۱	۳۱	۴۱	۵۱	۶۱	۷۱
۳۲	۳۲	۴۲	۵۲	۶۲	۷۲	۸۲
۳۳	۴۳	۵۳	۶۳	۷۳	۸۳	۹۳
۳۴	۵۴	۶۴	۷۴	۸۴	۹۴	۰۴
۳۵	۶۵	۷۵	۸۵	۹۵	۰۵	۱۵
۳۶	۷۶	۸۶	۹۶	۰۶	۱۶	۲۶
۳۷	۸۷	۹۷	۰۷	۱۷	۲۷	۳۷
۳۸	۹۸	۰۸	۱۸	۲۸	۳۸	۴۸
۳۹	۰۹	۱۹	۲۹	۳۹	۴۹	۵۹
۴۰	۱۰	۲۰	۳۰	۴۰	۵۰	۶۰
۴۱	۲۱	۳۱	۴۱	۵۱	۶۱	۷۱
۴۲	۳۲	۴۲	۵۲	۶۲	۷۲	۸۲
۴۳	۴۳	۵۳	۶۳	۷۳	۸۳	۹۳
۴۴	۵۴	۶۴	۷۴	۸۴	۹۴	۰۴
۴۵	۶۵	۷۵	۸۵	۹۵	۰۵	۱۵
۴۶	۷۶	۸۶	۹۶	۰۶	۱۶	۲۶
۴۷	۸۷	۹۷	۰۷	۱۷	۲۷	۳۷
۴۸	۹۸	۰۸	۱۸	۲۸	۳۸	۴۸
۴۹	۰۹	۱۹	۲۹	۳۹	۴۹	۵۹
۵۰	۱۰	۲۰	۳۰	۴۰	۵۰	۶۰
۵۱	۲۱	۳۱	۴۱	۵۱	۶۱	۷۱
۵۲	۳۲	۴۲	۵۲	۶۲	۷۲	۸۲
۵۳	۴۳	۵۳	۶۳	۷۳	۸۳	۹۳
۵۴	۵۴	۶۴	۷۴	۸۴	۹۴	۰۴
۵۵	۶۵	۷۵	۸۵	۹۵	۰۵	۱۵
۵۶	۷۶	۸۶	۹۶	۰۶	۱۶	۲۶
۵۷	۸۷	۹۷	۰۷	۱۷	۲۷	۳۷
۵۸	۹۸	۰۸	۱۸	۲۸	۳۸	۴۸
۵۹	۰۹	۱۹	۲۹	۳۹	۴۹	۵۹
۶۰	۱۰	۲۰	۳۰	۴۰	۵۰	۶۰
۶۱	۲۱	۳۱	۴۱	۵۱	۶۱	۷۱
۶۲	۳۲	۴۲	۵۲	۶۲	۷۲	۸۲
۶۳	۴۳	۵۳	۶۳	۷۳	۸۳	۹۳
۶۴	۵۴	۶۴	۷۴	۸۴	۹۴	۰۴
۶۵	۶۵	۷۵	۸۵	۹۵	۰۵	۱۵
۶۶	۷۶	۸۶	۹۶	۰۶	۱۶	۲۶
۶۷	۸۷	۹۷	۰۷	۱۷	۲۷	۳۷
۶۸	۹۸	۰۸	۱۸	۲۸	۳۸	۴۸
۶۹	۰۹	۱۹	۲۹	۳۹	۴۹	۵۹
۷۰	۱۰	۲۰	۳۰	۴۰	۵۰	۶۰
۷۱	۲۱	۳۱	۴۱	۵۱	۶۱	۷۱
۷۲	۳۲	۴۲	۵۲	۶۲	۷۲	۸۲
۷۳	۴۳	۵۳	۶۳	۷۳	۸۳	۹۳
۷۴	۵۴	۶۴	۷۴	۸۴	۹۴	۰۴
۷۵	۶۵	۷۵	۸۵	۹۵	۰۵	۱۵
۷۶	۷۶	۸۶	۹۶	۰۶	۱۶	۲۶
۷۷	۸۷	۹۷	۰۷	۱۷	۲۷	۳۷
۷۸	۹۸	۰۸	۱۸	۲۸	۳۸	۴۸
۷۹	۰۹	۱۹	۲۹	۳۹	۴۹	۵۹
۸۰	۱۰	۲۰	۳۰	۴۰	۵۰	۶۰
۸۱	۲۱	۳۱	۴۱	۵۱	۶۱	۷۱
۸۲	۳۲	۴۲	۵۲	۶۲	۷۲	۸۲
۸۳	۴۳	۵۳	۶۳	۷۳	۸۳	۹۳
۸۴	۵۴	۶۴	۷۴	۸۴	۹۴	۰۴
۸۵	۶۵	۷۵	۸۵	۹۵	۰۵	۱۵
۸۶	۷۶	۸۶	۹۶	۰۶	۱۶	۲۶
۸۷	۸۷	۹۷	۰۷	۱۷	۲۷	۳۷
۸۸	۹۸	۰۸	۱۸	۲۸	۳۸	۴۸
۸۹	۰۹	۱۹	۲۹	۳۹	۴۹	۵۹
۹۰	۱۰	۲۰	۳۰	۴۰	۵۰	۶۰
۹۱	۲۱	۳۱	۴۱	۵۱	۶۱	۷۱
۹۲	۳۲	۴۲	۵۲	۶۲	۷۲	۸۲
۹۳	۴۳	۵۳	۶۳	۷۳	۸۳	۹۳
۹۴	۵۴	۶۴	۷۴	۸۴	۹۴	۰۴
۹۵	۶۵	۷۵	۸۵	۹۵	۰۵	۱۵
۹۶	۷۶	۸۶	۹۶	۰۶	۱۶	۲۶
۹۷	۸۷	۹۷	۰۷	۱۷	۲۷	۳۷
۹۸	۹۸	۰۸	۱۸	۲۸	۳۸	۴۸
۹۹	۰۹	۱۹	۲۹	۳۹	۴۹	۵۹
۱۰۰	۱۰	۲۰	۳۰	۴۰	۵۰	۶۰

پاسفنازه شماره دو



گروه آموزشی کیهان، به عنوان مرجع تخصصی کنکور کارشناسی ارشد و دکتری روان‌شناسی، با بهره‌گیری از دانشجویان روان‌شناسی برترین دانشگاه‌های کشور از جمله تهران، شهیدبهبشتی، علامه طباطبایی و علوم بهزیستی؛ متمایزترین خدمات مشاوره‌ای و آموزشی را در این زمینه ارائه می‌دهد.

فهرست خدمات کیهان

مشاوره رایگان:

- 15 دقیقه مشاوره تلفنی یا حضوری برای هر داوطلب در سراسر ایران
- مشاوره تخصصی و انفرادی با یک رتبه برتر از همان کنکور
- درخواست مشاوره رایگان: ارسال نام خود به سامانه پیامکی 02166475620

مشاوره تخصصی:

- با یک رتبه تکرریمی یا برتر، از همان کنکور در سالهای اخیر
- تلفنی یا حضوری برای هر داوطلب در سراسر ایران
- در مدتهای 30 تا 60 دقیقه‌ای
- برای ماههای طولانی تا روز کنکور و حتی پس از آن

طرح مشاوره VIP:

- پکیج کامل جزوات کیهان
- پکیج بانک تست‌ها
- پکیج کامل کپسول‌های کیهان
- فیلم‌های آموزشی (۵ درس به انتخاب داوطلب)
- جاسات مشاوره (۱۸ جلسه ۲۰ دقیقه‌ای)
- جلسه انتخاب رشته
- پنج مرحله آزمون آزمایشی (داوطلبان گرایش بالینی و عمومی)
- پشتیبانی سوپروایزر

طرح مشاوره VIP' :

- ⑩ پکیج کامل جزوات
- ⑩ پکیج بانک تست‌ها
- ⑩ پکیج کامل کپسول‌های کیهان
- ⑩ فیلم‌های آموزشی (۴ درس به انتخاب داوطلب)
- ⑩ جلسات مشاوره (۱۰ جلسه ۲۰ دقیقه‌ای)
- ⑩ جلسه انتخاب رشته
- ⑩ آزمون‌های آزمایشی (داوطلبان گرایش بالینی و عمومی)

طرح کیهان یار:

- پکیج کامل جزوات کیهان
- فیلم‌های آموزشی (۴ درس به انتخاب داوطلب)



گروه آموزشی کیهان

مرجع تخصصی کنکور کارشناسی ارشد و دکتری روان‌شناسی

- جلسات مشاوره (۱۰ جلسه ۲۰ دقیقه ای)
- جلسه انتخاب رشته
- سه مرحله آزمون های آزمایشی (داوطلبان گرایش بالینی و عمومی)

بسته های آموزشی:

- ارائه بسته های آموزشی متمایز در رشته روانشناسی
- تالیف شده توسط چندین رتبه برتر کنکور
- تایپ، ویراست و چاپ شده
- متناسب با آخرین تغییرات در آخرین کنکور برگزار شده در هر سال
- فیلم آموزشی کارگاه های ممتاز برگزار شده، برای استفاده داوطلبان ساکن شهرستان
- درخواست مجموعه جزوات: ارسال "جزوه" به سامانه پیامکی 02166475620



"تست زدن" در راستای ارزیابی داشته‌ها و آموخته‌ها، همواره یکی از عناصر اساسی در فرایند آماده‌سازی برای کنکور بوده است که در رشته‌ای چون روان‌شناسی که با مباحث حجیم و شبیه به هم مواجه هستیم، این نیاز بیش از هر زمان احساس می‌شود. همانطور که می‌دانید، تست زدن در مواقع گوناگون و در چهار مرحله کلی باید صورت گیرد: (اطلاعات بیشتر در این زمینه را در بخش "[صدای مشاوران](#)" وبسایت کیهان کسب کنید)

- ۱- پیش از شروع مطالعات: مرور سوالات کنکور 1-2 سال گذشته، برای هر درس، برای آشنایی با فضای کلی سوالات
- ۲- هنگام مطالعات: مرور تست های طبقه بندی شده انتهای هر فصل از مطلب مطالعه شده
- ۳- پس از دو دور مطالعه: زدن تست های فراوان کنکوری از هر درس و کسب تسلط نسبی بر مطالب
- ۴- نزدیک به کنکور: زدن تست های سالانه (ده سال گذشته) و شرکت در آزمون‌های جامع، جهت سازماندهی نهایی

برای مرحله اول، جلد 1 و 2 کتاب تست کیهان که شامل سوالات 9 سال اخیر کنکور سراسری و پاسخ تشریحی آن است (و یا کتاب تست جامع کنکور وزارت بهداشت - 5 سال اخیر کنکور وزارت بهداشت)، در اختیارتان قرار دارد. برای دور دوم، در اغلب جزوات کیهان، در انتهای هر فصل سوالات طبقه بندی شده ای در دسترس است. برای دور چهارم هم از آزمون های کنکورهای سال های گذشته یا آزمون های آزمایشی جامع استفاده می‌کنیم. مجموعه کتاب های تست طبقه بندی شده درس به درس کیهان، در پاسخ به نیاز شما در مرحله سوم تست زنی تهیه شده است، یعنی تست های فراوان کنکوری از هر درس.

در ادامه می‌توانید اطلاعات هر یک از کتاب های تست گروه آموزشی کیهان را مشاهده کنید.



گروه آموزشی کیهان

مرجع تخصصی کنکور کارشناسی ارشد و دکتری روان شناسی

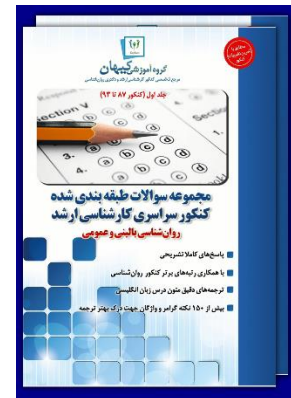
گنجینه تست درس به درس کیهان

بیش از **۳۰۰۰** تست نکته طبقه بندی شده

مجموعه کتاب تست های طبقه بندی شده کیهان

برای مشاهده پکیج کتاب تست ویژه کنکور ارشد سراسری روانشناسی بالینی کلیک کنید.

مشاهده پکیج کتاب تست ویژه کنکور ارشد سراسری روانشناسی عمومی کلیک کنید.



برنامه ریزی به روش رتبه های برتر

نظرات برخی از رتبه های برتر آزمون کارشناسی ارشد و دکتری روانشناسی

درباره مجموعه جزوات رتبه های برتر دانشگاه شهیدبهشتی و تهران (کیهان)

مینا اسفندیاری، رتبه 8 کنکور سراسری کارشناسی ارشد روانشناسی بالینی (متن کامل مصاحبه)

کتاب های کیهان خلاصه های با کیفیت و قابل اعتمادی هستند و جامع و مانع بودنشان به استفاده بهتر از زمان کمک میکند.

آرزو سورمه، رتبه 11 کنکور سراسری کارشناسی ارشد روانشناسی بالینی (متن کامل مصاحبه)

در مورد جزوات صادقانه می توانم بیان کنم که اگر قرار بود مجدداً کنکور بدهم باز هم انتخاب اصلی برای من جزوه های کیهان و مجموعه کیهان بود و تعریف عنوان شده - جامع و مانع و قابل فهم بودن جزوات - را در دوران کنکور واقعاً تجربه کردم.

ندا نبوی، رتبه 10 کنکور کارشناسی ارشد روانشناسی بالینی دانشگاه آزاد (متن کامل مصاحبه)

مجموعه ی کیهان، با ارائه ی جزوات خوب و کامل آقای نیک منش و مشاوره ی بسیار خوب و حرفه ای آقای فلاح، نقش بسیار بزرگی در آشنایی من با رشته ی روان شناسی و افزایش علاقه ام به این رشته داشت.

پرستو وزیری، رتبه برتر کنکور سراسری کارشناسی ارشد روانشناسی بالینی (متن کامل مصاحبه)

کیهان میتونه به اون هدفی که در سر دارید کمک کنه تا عملی بشه ولی این به خود شما هم ربط داره که تا چه حد تلاش می کنید. خوشبختانه جزوات واقعاً عالی بودن و حتی گاهی اوقات که احساس میکردم بعضی از مطالب خیلی خلاصه هست و گروه مشاوره سریعاً جزوه ای تهیه میکردن تا اون نقص رو بر طرف کنند که از امتیاز مثبت کیهان بود.

صادق فلاح، رتبه 17 کنکور سراسری دکتری روانشناسی بالینی (متن کامل مصاحبه)

من نتیجه ی اعتمادم به جزوات را گرفتم و همانطور که سر جل سه هم پیش بینی میکردم، ارزیابی جزوات مطالعاتیام نشان داده بیش از 80 تا 90 درصد سوالات رشد و آسیب را میتوانستهم پاسخ دهم که در نوع خودش رکوردی است و به دوستانم در کیهان از این بابت تبریک میگویم.

عطیه رضایی، رتبه 3 کنکور کارشناسی ارشد روانشناسی بالینی وزارت بهداشت (متن کامل مصاحبه)

گروه آموزشی کیهان چه در بحث برنامه ریزی و چه در معرفی درست منابع کمک زیادی به من کرد و زمان بندی مناسبی که در اختیار من گذاشت باعث شد من بدون هیچ گونه احساس نگرانی و اضطرابی مطالعه ام را انجام بدم و خداروشکر نتیجه بگیرم.

لادن محمدی، رتبه برتر کنکور سراسری کارشناسی ارشد روانشناسی بالینی (متن کامل مصاحبه)

با اینکه احتمال داره با جزوه خوندن، یکسری از نکات موجود در منابع رو از دست داد ولی نکته مثبتش اینه که به کمک جزوات می رسی چندین منبع رو مطالعه کنی و چندین بار بخونی تا تسلط پیدا کنی. نکته آخر اینکه این جزوات جوری نوشته شده ن که قابل فهم هستن.

فرخنده فکور، رتبه 21 کنکور سراسری کارشناسی ارشد روانشناسی (متن کامل مصاحبه)

مطمئناً کیهان در زمینه مشاوره و برنامه ریزی درسی کمک بسیار زیادی به من کرد. جزوه ها واقعا کامل بود و با وجود جزوه ها دیگه نیازی به خواندن کتاب های منبع ندا شتم. جزوه ها در عین خلاصه بودن تمام نکات اصلی را دربرمی گرفت. از این بابت از گروه آموزشی کیهان نهایت تشکر را دارم.

زهره خانی، رتبه 39 کنکور سراسری کارشناسی ارشد روانشناسی (متن کامل مصاحبه)

با توجه به شرایط ویژه و زمان کمی که برای مطالعه داشتم، فکر میکنم انتخاب هیچ منبع دیگری با این مقدار مطالعه نمی توانست چنین نتیجه ای به دنبال داشته باشد.

یاسمن شیاوسی، رتبه 17 کنکور کارشناسی ارشد روانشناسی بالینی وزارت بهداشت (متن کامل مصاحبه)

در مورد جزوات باید بگم که جزوات کیهان واقعا حرف نداره. خلاصه نویسی، مرورهای سه گانه و نحوه خوندن هر درس نکته های مهمی بودند که مش اورین خوب کیهان (اقای فلاح، خانم رضایی) به من یاد دادند و مهم تر از اینها کیهان به من جرئت قدم زدن در این مسیر رو داد چون واقعا باور نمی کردم که بتونم هم واحدهای دانشگاه رو پاس کنم و هم برای کنکور درس بخونم.

آرزو راستگو، رتبه برتر کنکور سراسری کارشناسی ارشد روانشناسی بالینی (متن کامل مصاحبه)



گروه آموزشی کیهان

مرجع تخصصی کنکور کارشناسی ارشد و دکتری روان‌شناسی

به نظرم جزوه ها واقعا عالی بودند و نیازم رو برآورده کردند. البته به علت گستردگی منابع نمی شه گفت یه جزوه واقعا کامله و همه چی رو داره ولی به نظرم جزوه های کیهان و منابعی که معرفی میکنند از کامل ترین جزوه هاست و حتی اگه 80 درصد مطالب رو پوشش بده می شه باها شون نتیجه گرفت. من خودم حتی یک کتاب بیشتر از این منابع نخوندم. البته اوایل وقتی خودم رو با بقیه که رشته ی کارشناسی شون هم روانشناسی بود مقایسه میکردم به کامل بودن جزوه ها اطمینان نداشتم و دنبال کتاب های بیشتری بودم ولی واقعا این کار برام چیزی جز وقت تلف کردن نبود چون وقتی جزوه ها رو با منابع تطبیق دادم کامل بودند و نیازی نبود تا خودم دوباره برای خلاصه برداری از منابع وقت بذارم. و به نظرم اگه کسی 80 درصد مطالب رو با عمق 100 درصد بخونه و برسه چند بار مرور کنه بهتر از اینه که 100 درصد مطالب رو بخونه ولی به تسلط کافی نرسه و فرصت نداشته باشه مرور کنه.

[ارزیابی کیفی مجموعه جزوات کیهان در کنکورهای کارشناسی ارشد و دکتری روانشناسی](#)

-



گروه آموزشی کیهان

مرجع تخصصی کنکور کارشناسی ارشد و دکتری روان‌شناسی

با کلیک روی مطالب زیر، می‌توانید اطلاعات مفیدی در زمینه آمادگی برای کنکور کارشناسی ارشد و دکتری روان‌شناسی کسب کنید.

مصاحبه با رتبه‌های برتر کنکور ارشد و دکتری

- مصاحبه با رتبه‌های برتر ارشد و دکتری روان‌شناسی ده سال اخیر

مشاهده کارنامه‌های رتبه‌های برتر کنکور

- ❖ کارنامه رتبه‌های برتر کنکور سراسری کارشناسی ارشد روان‌شناسی
- ❖ کارنامه رتبه‌های برتر کنکور کارشناسی ارشد روان‌شناسی وزارت بهداشت
- ❖ کارنامه رتبه‌های برتر کنکور سراسری دکتری بالینی

منابع موثق کنکور ارشد و دکتری

- ❖ منابع موثق کنکور سراسری کارشناسی ارشد روان‌شناسی بالینی



گروه آموزشی کیهان

مرجع تخصصی کنکور کارشناسی ارشد و دکتری روان‌شناسی

❖ منابع موثق کنکور سراسری دکتری تخصصی روانشناسی بالینی

❖ منابع کنکور کارشناسی ارشد روانشناسی وزارت بهداشت

راههای تماس با ما

- آدرس: تهران - خیابان انقلاب - خیابان 12 فروردین - پایین تر از نظری - کوچه نوروز - پلاک 4 - واحد 3
- کد پستی: 1314693954
- تلفن: 20-02166475618 (021) ----- شنبه تا 4شنبه ساعت 9-19 ، پنجشنبه ساعت 9 تا 16
- پیامک: سامانه 02166475620 (24ساعته) ➤ ایمیل: info@kayhanravan.ir